

دليل المستخدم باللغة العربية

لبرنامج دبل كليك
لمتابعة المشتريات والموردين

**Double Click purchase
Activity**

الإصدار 2001

No Limitations

كافة حقوق الطبع محفوظة لشركة أوميغا للنظم المتكاملة

المحتويات

◀ تمهيد v

* الفصل الأول الواجهة الرئيسية 1-1

◀ شريط العنوان 1-2

◀ شريط الأدوات الرئيسي 1-2

◀ شريط المستكشفات 1-3

◀ شريط الحركات 1-4

◀ إدارة النظام 1-5

◀ التقارير 1-6

◀ المساعد 1-8

◀ النقاط الأساسية 1-9

* الفصل الثاني إدارة النظام 2-1

◀ أنواع الحركة 2-2

◀ التأثيرات 2-7

◀ الدفاتر 2-9

◀ النقاط الأساسية 2-11

* الفصل الثالث المستكشفات 3-1

◀ مستكشف الأصناف 3-2

◀ مستكشف جهات التعامل 3-3

◀ مستكشف مندوبي الشركة 3-6

◀ النقاط الأساسية 3-10

* الفصل الرابع الحركات 4-1



◀	أنواع الحركة	4-2
◀	فاتورة المشتريات	4-5
◀	سند المردودات	4-10
◀	النقاط الأساسية	4-15
✱	الفصل الخامس التأثيرات	5-1
◀	الخصومات	5-2
◀	الضرائب	5-5
◀	النقاط الأساسية	5-9
◀		
✱	الفصل السادس الربط مع الحسابات والمخازن	6-1
◀	مميزات الربط	6-2
◀	الربط مع الحسابات	6-4
◀	الربط مع المخازن	6-7
◀	النقاط الأساسية	6-10
◀		
✱	الفصل السابع التقارير	7-1
◀	مميزات تقارير المشتريات	7-2
◀	تقارير حسابات الموردين	7-4
◀	تقارير المشتريات	7-11
◀	تقارير اليوميات	7-19
◀	النقاط الأساسية	7-21
◀		
✱	الملحق	8-1
◀	السداد على الفواتير	8-2
◀	النقاط العامة	8-3



الآن والآن فقط يمكنك الاستغناء عن العمل اليدوى أو البرامج الأخرى والاعتماد على برنامج دبل كليك لمتابعة المشتريات والموردين كأفضل وأسرع طريقة للتعامل مع المشتريات والموردين.

ينفرد برنامج دبل كليك لمتابعة المشتريات والموردين بعدة مميزات غير موجودة مجتمعة في برنامج آخر لمتابعة المشتريات والموردين تجعل العمل على برنامج دبل كليك سهلا وسريعا وممتعا .

يمكنك الآن فقط إدخال كافة الأصناف والمجموعات التى تتعامل معها في شكل شجرى لا يجبرك على التكويد بل يمكنك التعامل مع شجرة الأصناف مثلما تتعامل مع مستكشف Windows تماما وذلك من خلال مستكشف الأصناف .

ايضا يحتوى برنامج دبل كليك لمتابعة المشتريات والموردين على مستكشف جهات التعامل الذى يمكنك من خلاله إدخال الموردين والعملاء والموظفين عند وجود عهد وأقسام الانتاج والمحلات ... إلخ حسب طبيعة المنشأة ومخازنها ، فجهات التعامل أيضا يمكنك إدخالها في شكل شجرى لا يجبرك على التكويد ومقسمة إلى مجموعات حسب الاستراتيجية التى تتعامل بها المنشأة .

ايضا يحتوى برنامج دبل كليك لمتابعة المشتريات والموردين على مستكشف مميز وهو مستكشف مندوبى الشركة حيث يتم فيه وضع المندوبين الذين تتعامل معهم الشركة .

يعطى برنامج دبل كليك لمتابعة المشتريات والموردين الحرية الكاملة للمستخدم في تصميم أنواع حركات المشتريات والمردودات وتحديد طبيعتها وخصائص ربطها مع الحسابات والمخازن وكذلك في تصميم الأنواع المختلفة من الخصومات والضرائب وفي إنشاء دفاتر الفواتير والمردودات.



يمكنك من خلال برنامج دبل كليك لمتابعة المشتريات والموردين تسجيل فواتير المشتريات وهي الحركة الرئيسية في البرنامج وعمل الضرائب والخصومات المختلفة عليها ويمكنك أيضا تسجيل مرتجعات تلك المشتريات من خلال سندات المردودات وهذه المرتجعات إما أن تكون من فاتورة بعينها أو بشكل مستقل عن الفواتير.

وينفرد برنامج دبل كليك لمتابعة المشتريات والموردين بأن حركات المشتريات المرتبطة بالمخازن والحسابات يتولد عنها تلقائيا أذون في برنامج المخازن وقيود يومية في برنامج الحسابات ويمكنك التعامل مع تلك الأذون والقيود والتعديل في بعض بياناتها من خلال حركات المشتريات نفسها دون الانتقال إلى برنامج المخازن أو برنامج الحسابات.

وأخيرا فإن التقارير من أكثر ما يحتاجه المستخدم وهي من أهم خصائص برامج دبل كليك ، فبرنامج متابعة المشتريات والموردين يحتوى على مجموعة متميزة من التقارير بها كل ما يمكن أن يحتاجه المستخدم ، فهي تتيح له معرفة حسابات الموردين و مشتريات الأصناف وحركة المشتريات والمردودات شهريا ويومية المشتريات للموردين إلى غير ذلك من البيانات الهامة .

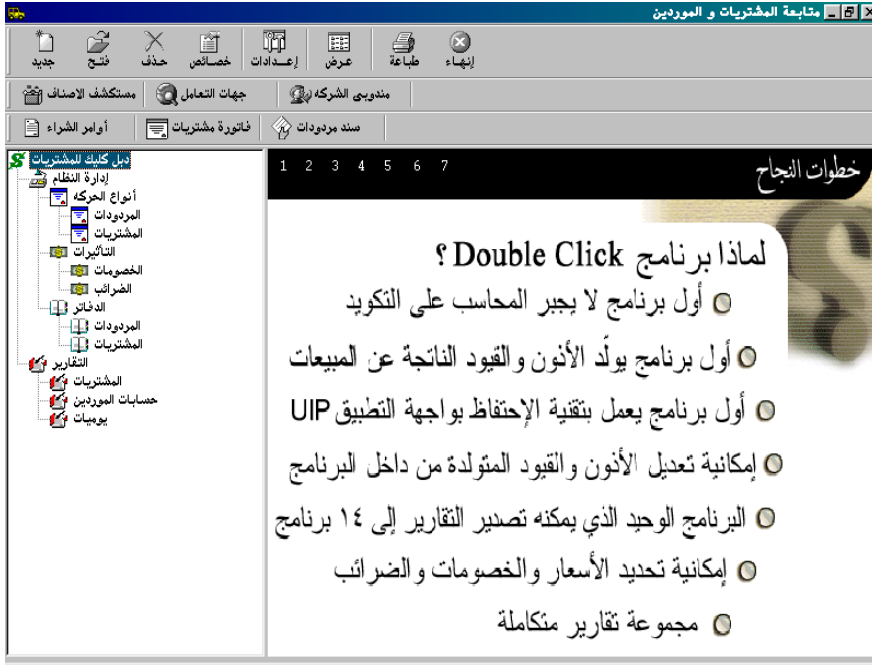
وقد تم التركيز في كتابة هذا الدليل على ما يتميز به برنامج متابعة المشتريات والموردين عن برامج دبل كليك الأخرى ، فلم يتم ذكر المعلومات التى تشترك فيها كل برامج دبل كليك مثل طرق إنشاء عناصر إدارة النظام وأنواعها والتعامل معها ، وطرق تصميم الهياكل الشجرية التى تتكون من مجموعات وعناصر والتعامل معها داخل المستكشفات ، وكيفية التعامل داخل شاشات الحركات المختلفة وبخاصة كيفية عمل الحركات وطرق إدراج العناصر من المستكشفات داخل الحركات وكيفية البحث عن الحركات ، بالإضافة إلى أسلوب استعراض بيانات التقارير ، حيث تمت كتابة كل المعلومات المشتركة في برامج دبل كليك في كتاب مستقل وهو " دليل المستخدم ... الشروع في الاستخدام " ، لذا يرجى الرجوع إلى هذا الكتاب باستمرار كلما وردت الإشارة إليه في دليل برنامج متابعة المشتريات والموردين حيث يحتوى ذلك الكتاب بصفة عامة على كل المعلومات التى تتعلق بأسلوب التعامل مع إدارة النظام والمستكشفات والحركات والتقارير .





الواجهة الرئيسية

الواجهة الرئيسية هي الشاشة الافتتاحية في برنامج دبل كليك لمتابعة المشتريات والموردين التي من خلالها تستطيع إنشاء أنواع الحركة والتأثيرات والدفاتر، ومعرفة محتويات مستكشف الأصناف ومستكشف جهات التعامل ومستكشف مندوبي الشركة، وإدخال فواتير المشتريات ومردوداتها، واستعراض التقارير، بجانب مساعد شيق لمحتويات البرامج.



في هذا الفصل

- شريط العنوان
- شريط الأدوات الرئيسي
- شريط المستكشفات
- شريط الحركات
- إدارة النظام
- التقارير
- المساعد
- النقاط الأساسية



وسوف نتعرف في الفقرات التالية على كل مكون من مكونات الواجهة الرئيسية.

شريط العنوان

وهو يحتوي على اسم برنامج دبل كليك لمتابعة المشتريات والموردين في أقصى اليمين (متابعة المشتريات والموردين) وعلى الأيقونة المميزة للبرنامج في أقصى اليسار.

شريط الأدوات الرئيسي



وهو يحتوي على الأدوات الخاصة بالتعامل مع أنواع الحركة والتأثيرات والدفاتر والتقارير وضبط إعدادات البرنامج، والآن لنستعرض استخدام كل أداة من هذه الأدوات.

لإنشاء أنواع الحركة والتأثيرات والدفاتر.



لفتح التقارير.



لحذف أحد أنواع الحركة أو التأثيرات أو الدفاتر.



لاستعراض خصائص أنواع الحركة أو التأثيرات أو الدفاتر.



لضبط إعدادات البرنامج مثل لغة واجهة التطبيق وغيرها.



لاختيار طريقة عرض أنواع الحركة أو التأثيرات أو الدفاتر أو التقارير على الشاشة.



لطباعة أسماء أي من أنواع الحركة أو التأثيرات أو الدفاتر أو أسماء أي من مجموعات التقارير.



للخروج من البرنامج.





مستكشف الأصناف



جهات التعامل

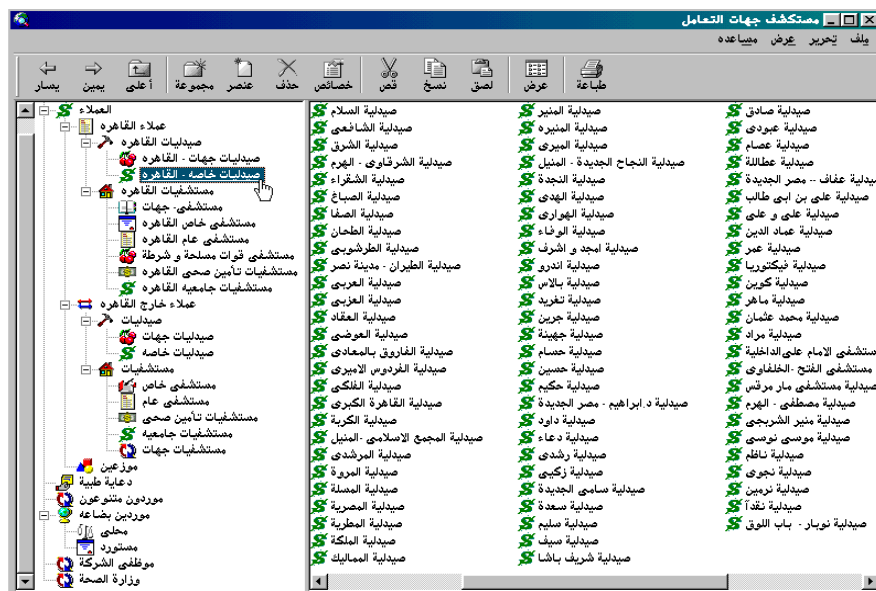


مندوبى الشركة

وهو يحتوي على المستكشفات الخاصة ببرنامج متابعة المشتريات والموردين وهى:

1. مستكشف الأصناف.
2. مستكشف جهات التعامل.
3. مستكشف مندوبى الشركة.

وإليك مثالا لمستكشف جهات التعامل وقد تم إنشاء العديد من الموردين داخله.¹³

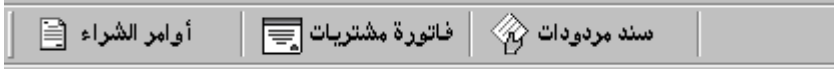


وسوف نتعرف بالتفصيل على مستكشف الأصناف ومستكشف جهات التعامل ومستكشف مندوبى الشركة ومميزات كل منهما في الفصل الثالث.

¹³ تذكر أنك تستطيع فتح المستكشفات عن طريق النقر عليها.



شريط الحركات



وهو يحتوي على الحركات الخاصة ببرنامج متابعة المشتريات والموردين وهي:

1. فواتير المشتريات.
2. سندات المردودات.
3. أوامر الشراء

وإليك هذا المثال لحركة "فاتورة المشتريات":

فاتورة المشتريات
ملف سطر خيارات التحرك

← السابق
→ التالي
📄 جديد
💾 حفظ
📁 تحميل
🔍 إدخال
✂ حذف
📄 إسقاط
🔄 حسابات
📦 مخازن
🖨 طباعة

رقم الفاتورة: 5
رقم الدفتر: 6418

إلى مخزن:
المركز الرئيسي

لشركة موبينيل

11-حازم لطفى

دفتر الفواتير:

نوع الفاتورة:

تاريخ: 2002/01/08

المورد:

مندوب الشراء:

ملاحظات:

* الكود	اسم الصنف	تاريخ الصلاحية	التشفيل	رقم القطعة	الكمية	سعر الوحدة	القيمة	الخصم	الاجمالي	الضرائب	الصافي	ملاحظات
18 1	كارت شحن 100	0000/00/00			3,430	104.5	358,435		358,435		358,435	
16 2	كارت شحن 25	0000/00/00			3,000	26.125	78,375		78,375		78,375	
17 3	كارت شحن 50	0000/00/00			6,000	52.25	313,500		313,500		313,500	
13 4	أيزى جو 100	0000/00/00			1,000	104.5	104,500		104,500		104,500	
15 5	أيزى جو 25	0000/00/00			2,569	26.125	67,115.125		67,115.125		67,115.125	
14 6	أيزى جو 50	0000/00/00			1,500	52.25	78,375		78,375		78,375	
7	خصم شيك مقبول الدفع	0000/00/00					300					
	الاجمالي				7,499	300,300.125			1,000,000.125		1,000,000.125	

وسوف نتعرف على المميزات الرئيسية لكل حركة في البرنامج في الفصل الرابع.

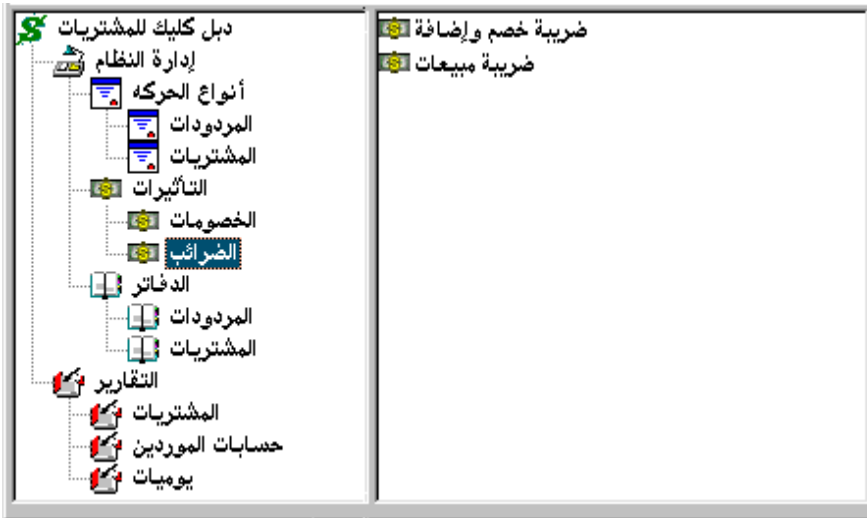




وهي الإدارة التي تحتوي على العناصر الأساسية للتعامل مع الحركات داخل برنامج متابعة المشتريات والموردين وهذه العناصر هي:

1. أنواع الحركة.
2. التأثيرات.
3. الدفاتر.

وإليك مثالا لأحد مجموعات إدارة النظام في البرنامج وهو "الضرائب".



وكما ذكرنا تستطيع إنشاء عناصر إدارة النظام وهي أنواع الحركة والتأثيرات والدفاتر والتعامل معها من خلال شريط الأدوات الرئيسي وسوف نتعرض لمميزات كل عنصر من تلك العناصر في الفصل الثاني.

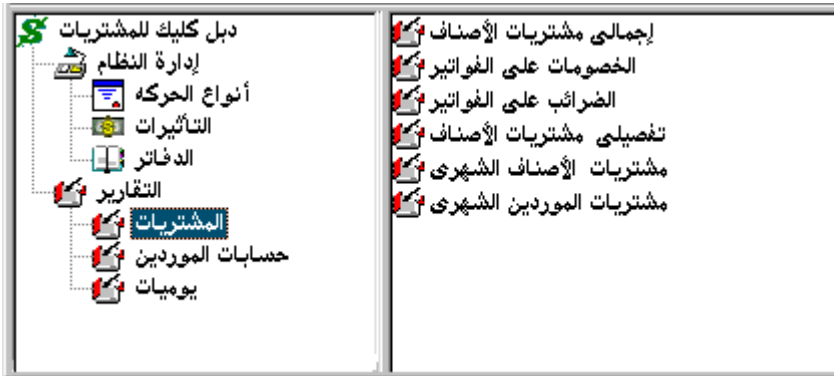




التقارير

إن التقارير من أكثر ما يحتاجه المستخدم وهي من أهم خصائص برامج دبل كليك، فهذه السلسلة من البرامج تحتوى على مجموعة متميزة من التقارير بها كل ما يمكن أن يحتاجه المستخدم، والتقارير في برنامج المشتريات والموردين مقسمة إلى عدة مجموعات:

1. تقارير حسابات الموردين.
2. تقرير المشتريات.
3. تقارير اليوميات.



وإليك مثالا لتقرير كشف الحساب في برنامج دبل كليك لمتابعة المشتريات والموردين.¹⁴

¹⁴ تذكر أنك تستطيع فتح التقارير عن طريق النقر المزدوج عليها .. انظر كتاب "دليل المستخدم .. الشروع في الاستخدام" ص 7-1



المساعد (خطوات النجاح)

مرفق بالبرنامج "مساعد" تعليمي سريع يعتبر أداة مرجعية فورية أثناء العمل، وهي تحتوي على نبذة مختصرة عن كل من:

1. إدارة النظام.
2. مستكشفات الأصناف وجهات التعامل ومندوبى الشركة.
3. الربط مع الحسابات والمخازن.
4. تحديد الحركات والتأثيرات المرتبطة.
5. فواتير المشتريات وسندات المردودات.
6. استخراج التقارير.
7. مراكز الصيانة والتدريب والدعم الفنى.

ولاستخدام المساعد انقر على الرقم المطلوب من 1 إلى 7 الموجود في الواجهة الرئيسية لتستعرض المحتويات الخاصة بهذا الرقم في هذا المساعد السريع.¹⁵

¹⁵ انظر كتاب "دليل المستخدم .. الشروع في الاستخدام" ص 9-1



النقاط الأساسية

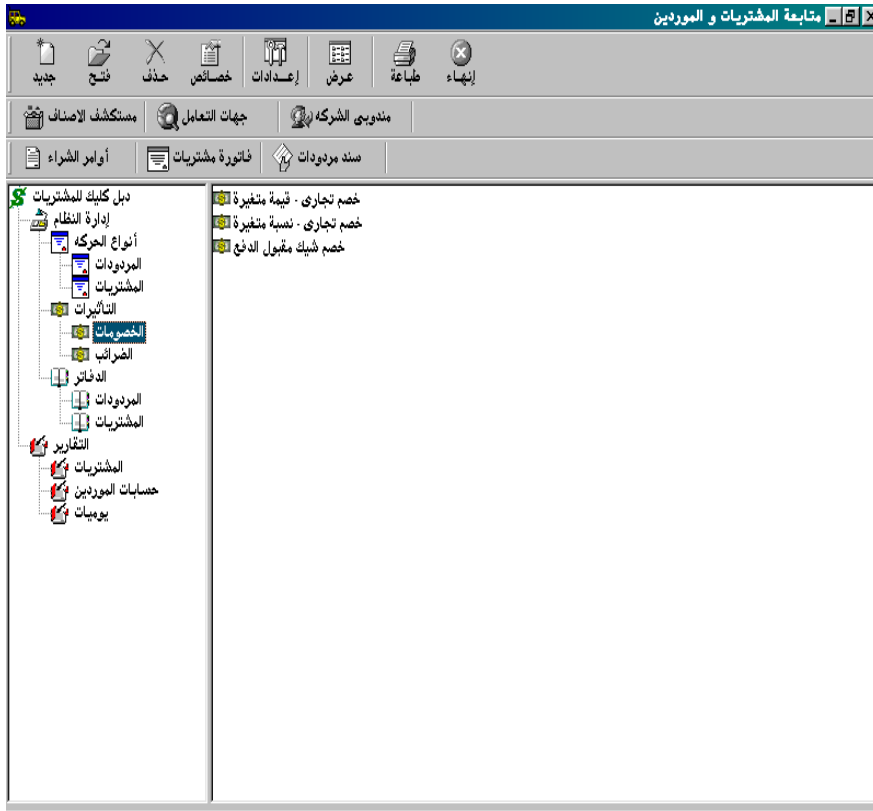
- الواجهة الرئيسية هي الشاشة الافتتاحية في برنامج دبل كليك لمتابعة المشتريات و الموردين.
- يتم فتح مستكشفات البرنامج من خلال شريط المستكشفات.
- يتم عمل حركات البرنامج من خلال شريط الحركات.
- يتم إنشاء أنواع الحركة والأسعار والتأثيرات والدفاتر من خلال إدارة النظام.
- يحتوى البرنامج على مجموعة متميزة من التقارير بها كل ما يمكن أن يحتاجه المستخدم.
- يحتوى البرنامج على مساعد به شرح مختصر للبرنامج.





إدارة النظام

وهي الإدارة التى تحتوي على العناصر الأساسية للتعامل مع الحركات داخل برنامج متابعة المشتريات والموردين كما ذكرنا في الفصل الأول، وهذه العناصر الأساسية للحركات هي أنواع الحركة والتأثيرات والدفاتر ولا تتم الحركات بدون إنشاء أنواع الحركة والدفاتر.



في هذا الفصل

- الدفاتر
- النقاط الأساسية

- أنواع الحركة
- التأثيرات



أنواع الحركة

وهى العنصر الأول من عناصر إدارة النظام الذى لا تتم فواتير المشتريات وسندات المردودات بدونه، فلا تتم فواتير المشتريات إلا بعد إنشاء أنواع فواتير المشتريات الخاصة بها، ولا تتم سندات المردودات إلا بعد إنشاء أنواع سندات المردودات الخاصة بها، ومن خلال إدارة النظام يمكنك تحديد ما إذا كانت أنواع الحركة آجلة أم نقدية وتحديد خصائص الربط مع الحسابات أو المخازن إذا كانت الفواتير أو المردودات مرتبطة مع الحسابات أو المخازن.

في هذا الجزء

- * أنواع فواتير المشتريات
- * أنواع سندات المردودات

◀ أنواع فواتير المشتريات

عند إنشائك لأحد أنواع فواتير المشتريات أو استدعاء خصائص هذا النوع فإنه يظهر لك معالج أنواع الفواتير الذى يحتوى على بيانات هذا النوع ويتكون من ثلاث شاشات في حالة الارتباط مع كل من الحسابات والمخازن.¹⁶

وتحتوى الشاشة الأولى على اسم هذا النوع (بجانب الاسم التلقائى الخاص بالواجهة الانجليزية) ونوع الفاتورة (آجله أو نقدية) وتحديد ما إذا كان هذا النوع مرتبط مع الحسابات أو مع المخازن أو مع كليهما.

أما في حالة الارتباط مع الحسابات العامة فإنه لابد في الشاشة الثانية من تحديد خصائص الربط مع الحسابات وهى مكونات القيد الناتج عن الفاتورة من هذا النوع وهى اليومية ومميز القيد والحساب المدين والحساب الدائن.

أيضا في حالة الارتباط مع المخازن فإنه لابد في الشاشة الأخيرة من تحديد خصائص الربط مع المخازن وهى مكونات رأس إذن بالإضافة الناتج عن الفاتورة من هذا النوع وهى المخزن والحركة المخزنية للمشتريات.

¹⁶ راجع الفصل الثانى "إدارة النظام" من كتاب "دليل المستخدم .. الشروع في الاستخدام" وبخاصة من ص 2-2 إلى ص 2-4



وسوف نتعرف بالتفصيل على ما يتعلق بربط الفواتير أو المردودات مع الحسابات والمخازن في الفصل السادس.

معالج أنواع الفواتير

يمكنك تصميم أنواع الفواتير المشتريات لطبيعة العمل لديك وذلك وفق النظام العام - نقداً / أجل

الاسم:

أجل

الاسم باللغة الإنجليزية:

أجل

نوع الفاتورة: ☒ آجله ☐ نقدي

☒ ربط مع برنامج الحسابات العامة
☒ ربط مع برنامج المخازن



مباعدة
الغاء
> السابق
التالي <



معالج أنواع الفواتير

لكي يتم الربط بين فواتير المشتريات و برنامج الحسابات العامة لا بد من تعبئة البيانات التالية

يومية المشتريات: عامه

مميز المشتريات: قبض

من حساب: الأصول / المئذولة / العملاء

الى حساب: الإيرادات / المبيعات

يساعدہ الغاء > السابق < التالي

معالج أنواع الفواتير

لكي تتم عملية الربط مع المخازن ، لا بد من تحديد المخزن الذي سيتم الاضافة اليه و الحركة المخزنية

المخزن:

مصر الجديدة

الحركة المخزنية للمشتريات:

مشتريات

يساعدہ الغاء > السابق < إنهاء



◀ أنواع سندات المردودات

عند إنشائك لأحد أنواع سندات المردودات أو استدعاء خصائص هذا النوع فإنه يظهر لك معالج أنواع المردودات الذى يحتوى على بيانات هذا النوع ويتكون أيضا من ثلاث شاشات في حالة الارتباط مع كل من الحسابات والمخازن.

وتحتوى الشاشة الأولى على اسم النوع (بجانب الاسم التلقائى الخاص بالواجهة الانجليزية) ونوع المردودات وتحديد ما إذا كان هذا النوع مرتبط مع الحسابات أو مع المخازن أو مع كليهما مثل معالج أنواع الفواتير تماما.

أما في حالة الارتباط مع الحسابات العامة فإنه لا بد في الشاشة الثانية من تحديد خصائص الربط مع الحسابات.

أيضا في حالة الارتباط مع المخازن فإنه لا بد في الشاشة الأخيرة من تحديد خصائص الربط مع المخازن.

معالج أنواع المردودات

لكى يتم الربط بين سند المردودات و برنامج الحسابات العامة لا بد من تعبئة البيانات التالية

▼

يومية المردودات: عامه

▼

مميز المردودات: صرف

▼

من حساب: المصروفات/مردودات المبيعات

▼

الى حساب: لوصول/المنداوله/العملاء



مساعدة

إلغاء

التالى >

السابق <



معالج أنواع المردودات

لكي تتم عملية الربط مع المخازن ، لابد من تحديد المخزن الذي سيتم الصرف منه و الحركة المخزنية للمردودات المخزنية

المخزن:

مصر الجديدة

الحركة المخزنية للمردودات:

مردودات مشتريات



مساعدة

إلغاء

إنهاء

> السابق



التأثيرات

يتميز برنامج متابعة المشتريات والموردين بسهولة عمل الخصومات والضرائب على الفواتير حيث يتم تحديد نوع الخصومات ونسب الضرائب مسبقا ثم يتم حسابها تلقائيا عند عمل الفاتورة.

في هذا الجزء

- * الخصومات
- * الضرائب

الخصومات

عند إنشائك لأحد الخصومات أو استدعاء خصائص هذا الخصم فإنه يظهر لك معالج الخصومات الذي يحتوى على بيانات هذا الخصم.

معالج الخصومات

اكتب هنا اسم الخصم باللغة العربية الذى سيتم احتسابه داخل
حركة البيع

خصم نسبة ثابتة

باللغة الانجليزية:

خصم نسبة ثابتة

% 10.00 نسبة الخصم ☒ نسبة ثابتة

☐ نسبة متغيرة

☐ قيمه متغيرة

☐ ربط مع برنامج الحسابات العامه

▼





وهذه البيانات هي اسم الخصم(بجانب الاسم التلقائى الخاص بالواجهة الانجليزية) ونوعه (نسبة ثابتة - نسبة متغيرة - قيمة متغيرة) ومقدار النسبة (في حالة النسبة الثابتة) والحساب الذى سيتم ربط الخصم به (في حالة ارتباطه بالحسابات).

الضرائب

عند إنشائك لأحد الضرائب أو استدعاء خصائص هذه الضريبة فإنه يظهر لك معالج الضرائب الذى يحتوى على بيانات هذه الضريبة.

وهذه البيانات هي اسم الضريبة وطريقة حساب الضريبة (نسبة - قيمة) وإشارة الضريبة (موجبة - سالبة) والحساب الذى سيتم ربط الضريبة به (في حالة ارتباطها بالحسابات).

وسوف نتعرف بالتفصيل على ما يتعلق بعمل الخصومات والضرائب على الفواتير أو المردودات في الفصل الخامس.



يتم ترتيب فواتير المشتريات وسندات المردودات على أساس الدفاتر التي يتم إنشاؤها حسب نوع الفاتورة أو السند أو حسب العميل أو حسب الطريقة التي يتعامل بها المستخدم.

في هذا الجزء

* دفاتر المردودات

* دفاتر الفواتير

◀ دفاتر الفواتير

عند إنشائك لأحد دفاتر الفواتير أو استدعاء خصائص هذا الدفتر فإنه يظهر لك معالج دفاتر الفواتير الذي يحتوى على بيانات هذا الدفتر.

معالج دفاتر الفواتير

يمكنك هنا إدخال دفاتر الفواتير بمسلسلات مختلفة ،
و بذلك تستطيع من تنوع الدفاتر لديك

اسم دفتر الفواتير:

مشتريات نقدية

باللغة الانجليزية:

مشتريات نقدية

بداية المسلسل:

1



مساعدہ

الغاء

إنهاء

> التالى

وهذه البيانات هي اسم الدفتر وبداية المسلسل الخاص بذلك الدفتر.



◀ دفاتر المردودات

عند إنشائك لأحد دفاتر المردودات أو استدعاء خصائص هذا الدفتر فإنه يظهر لك معالج دفاتر المردودات الذي يحتوي على بيانات هذا الدفتر.

معالج دفاتر المردودات

يمكنك هنا إدخال دفاتر مردودات الفواتير بمسلسلات مختلفة و بذلك تستطيع من تنوع الدفاتر لديك

اسم دفتر مردودات الفواتير:

مردودات

باللغة الانجليزية:

مردودات

بداية المسلسل:

1



مساعد

إلغاء

إنهاء

> التالي

وهذه البيانات هي اسم الدفتر وبداية المسلسل الخاص بذلك الدفتر.



النقاط الأساسية

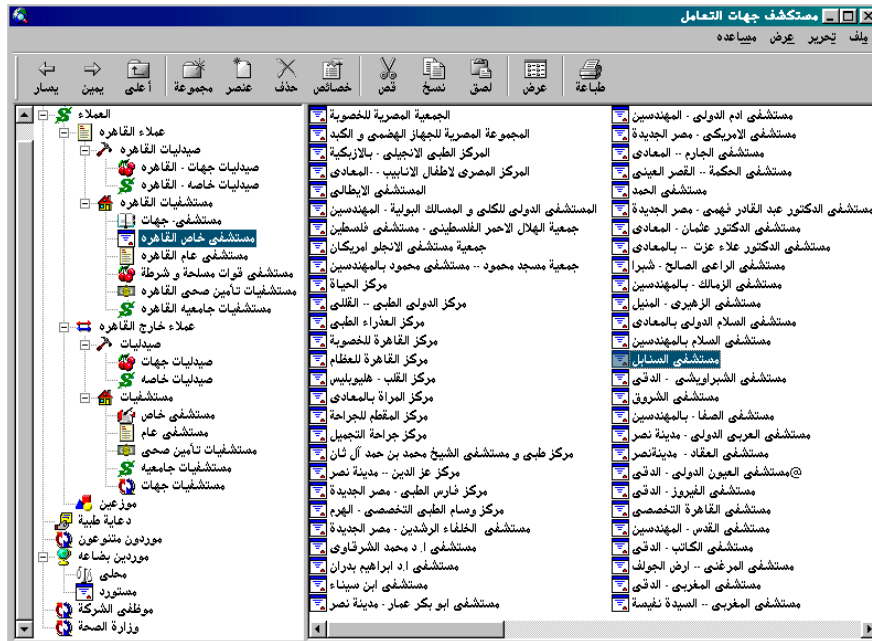
- يمكنك إنشاء أنواع الفواتير وأنواع المردودات وتحديد ما إذا كانت آجلة أم نقدية وتحديد خصائص الربط مع الحسابات أو المخازن في حالة ارتباط الفواتير أو المردودات مع الحسابات أو المخازن.
- يمكنك إنشاء الأنواع المختلفة من الخصومات والضرائب واستخدامها بكل سهولة داخل الفواتير.
- بإمكانك إنشاء دفاتر الفواتير والمردودات بالطريقة التي تراها مناسبة لتعاملاتك.





المستشفيات

يعد المستكشف من الإبداعات الفنية التي طالما تمنّاها المستخدم لبرامج المشتريات والموردين والذي يتميز به برنامج دبل كليك لمتابعة المشتريات والموردين، فهو ينفرد عن البرامج الأخرى بعدم إجبار المستخدم على تكويد الهياكل الشجرية، وذلك في مستكشفات الأصناف وجهات التعامل ومندوبي الشركة.



في هذا الفصل

- مستكشف مندوبي الشركة
- النقاط الأساسية

- مستكشف الأصناف
- مستكشف جهات التعامل





مستكشف الأصناف

وهو مستكشف رئيسي في دبل كليك لمتابعة المشتريات والموردين، وفيه تستطيع إنشاء الأصناف بكل سهولة في شكل شجرى شيق وأنيق. وفيه أيضا تستطيع تحديد الحد الأدنى والحد الأقصى وحد إعادة الطلب لكل صنف.

وقد تم الحديث عن مستكشف الأصناف بالتفصيل في دليل برنامج مراقبة المخازن،⁶ ولا يختلف مستكشف الأصناف في برنامج متابعة المشتريات والموردين عنه في برنامج مراقبة المخازن إلا في شيئين:

1. لا يمكنك تعديل حدود الطلب للأصناف ولكن يمكنك معرفة حدود الطلب والصورة المميزة والنص المميز للأصناف.
2. يحتوى معالج الأصناف على شاشة إضافية (خامسة وأخيرة) لتحديد نسب أو قيم ضرائب المبيعات والمشتريات التى تخضع لها الأصناف.

معالج الاصناف

اختر هنا الضرائب الخاضع لها هذا الصنف

Z 10.	ضريبة المبيعات
Z 1.	أرباح صناعية وتجارية

اختر ضرائب المشتريات الخاضع لها هذا الصنف

Z 10.	ضريبة المبيعات
Z 1.	خصم و إضافة

مساعدة
إلغاء
إنهاء
> السابق

⁶ انظر الفصل الثالث "المستكشفات" من كتاب "دليل المستخدم لبرنامج مراقبة المخازن" من ص 3-2 إلى ص 3-8





مستكشف جهات التعامل

وهو المستكشف الثانى في برنامج دبل كليك لمتابعة المشتريات والموردين وفيه تستطيع وضع العملاء والموردين وأقسام الإنتاج والمحلات ... إلخ التى يتم التعامل معها.

وقد تم الحديث عن مستكشف جهات التعامل بالتفصيل في دليل برنامج مراقبة المخازن،⁷ ولا يختلف مستكشف جهات التعامل في برنامج متابعة المشتريات والموردين عنه في برنامج مراقبة المخازن.

وإليك أمثلة للشاشات الأولى والثالثة والسادسة في معالج العملاء:

1. الشاشة الأولى وهى معلومات عامة عن العميل، ومنها نوع السعر حيث يمكن اختيار السعر المناسب من تعريفات الأسعار فى برنامج متابعة المبيعات والعملاء حتى يمكن استخدام أسعار هذا التعريف عند إدراج هذا العميل في الفاتورة.

معالج العملاء

الضرائب | المسار | ملاحظات | معلومات تجارية | الشخص المسئول | معلومات عامة

أدخل بيانات العميل

مجموعة الأب: مصر - القاهرة - مستشفيات القاهرة - مستشفى خاص القاهرة

الاسم: جمعية مسجد محمود - مستشفى محمود بالمهندسين

الاسم الإنجليزى: جمعية مسجد محمود - مستشفى محمود بالمهندسين

الكويد: ١٢٥٠

العنوان: ش جامعة الدول العربية جامع محمود

التليفون: ٣٥٣٦٩١٠

الفاكس: 3315420

البريد الإلكتروني: mos_mah@masry.com

نوع السعر:

سعر الجملة
سعر المستهلك
أسعار خاصة

إلغاء موافق

⁷ انظر الفصل الثالث "المستكشفات" من كتاب "دليل المستخدم لبرنامج مراقبة المخازن" من ص 3-9 إلى ص 3-14



2. الشاشة الثالثة وهى معلومات الشركة - المورد - التجارية وهى الأرصدة الافتتاحية للشركة (وهى غالبا مدينة) ورقم البطاقة الضريبية ورقم الملف الضريبي ورقم السجل التجارى وعنوان مأمورية الضرائب وحد المديونية.

معالج العملاء

الضرائب | المسار | ملاحظات | معلومات تجارية | الشخص المسئول | معلومات عامة

أدخل معلومات الشركة التجارية

رصيد إفتتاحى مدين: 3,000,000.0

رصيد إفتتاحى دائن:

البطاقة الضريبية: ٣٣٣٦٠

رقم الملف الضريبي: ١١١/٥/٢٠٠٨/١

السجل التجارى: ٥٤٩٣

عنوان مأمورية الضرائب: ش حسين حجازى القصر العيني

حد المديونية: 1,000,000.0

إلغاء موافق

علما بأن:

الرصيد الافتتاحى للمورد

= المديونية الغير مغطاة بأوراق القبض

= قيمة الفواتير الآجلة - قيمة سندات المردودات الآجلة

- النقدية المدفوعة على الفواتير الآجلة

- قيمة جميع أوراق القبض بجميع حالاتها
وحده المديونية

= الرصيد الغير مغطى بأوراق القبض بحيث لا يتعدى الرقم المذكور



3. الشاشة السادسة وهي لتحديد ضرائب المبيعات والمشتريات الخاضع لها هذا المورد (حتى يمكن إدراج قيم هذه الضرائب عند إدراج هذا المورد في الفاتورة) ويمكن بالطبع أن يكون أحد موردين غير خاضع لبعض أو كل أنواع الضرائب.

معالج العملاء

الضرائب
المسار
ملاحظات
معلومات تجارية
الشخص المسئول
معلومات عامة

ادخل هنا ضرائب المبيعات الخاضع لها العميل:

	<input checked="" type="checkbox"/>
ضريبة المبيعات	
	<input checked="" type="checkbox"/>
أرباح صناعية وتجارية	

ادخل هنا ضرائب المشتريات الخاضع لها العميل:

	<input checked="" type="checkbox"/>
ضريبة المبيعات	
	<input checked="" type="checkbox"/>
خصم و إضافة	

إلغاء
موافق

ملاحظة المعلومات الواردة داخل الصور السابقة هي معلومات على سبيل المثال وليست بالضرورة أن تكون صحيحة.





مستكشف مندوبي الشركة

وهو مستكشف مميز في برنامج دبل كليك لمتابعة المشتريات والموردين وفيه يتم وضع المندوبين الذين تتعامل معهم الشركة سواء كانوا أفراداً أو غير ذلك.

في هذا الجزء

- ✦ مميزات مستكشف مندوبي الشركة
- ✦ معالجة مندوبي الشركة
- ✦ معالجة مجموعات المندوبين

◀ مميزات مستكشف مندوبي الشركة

لا يتميز مستكشف مندوبي الشركة عن المستكشفات الأخرى إلا في بعض البيانات الإضافية في الشاشة الثالثة من معالجة مندوبي الشركة، والتي سوف نتعرف عليها.

◀ معالجة مجموعات المندوبين

عند إنشائك لمجموعة ما في مستكشف مندوبي الشركة أو استدعاء خصائص هذه المجموعة فإنه يظهر لك معالجة مجموعات المندوبين وهو أيضاً شبيه تماماً لمعالجة مجموعات الأصناف في الشكل والبيانات وعدد الصفحات وطريقة التصفح.



معالج مجموعات المندوبين

مسار الأب:

\\

اكتب هنا اسم مجموعة المندوبين ، مع ملاحظة ان اسم هذه المجموعة لا يمكن تكراره لنفس مجموعة الاب

مندوبون - أفراد

الاسم باللغة الانجليزية:

Personal Reps.

مساعدة إلغاء التالي السابق

معالج مجموعات المندوبين

أنقر على أحد الرموز اسفل:

agl.ico	hummar.ico
anr.ico	lco2.ico
asa.ICO	Invoice.ICO
asc.ICO	Network2.ICO
Banana.ICO	Open_Book3.ICO
Calander3.ICO	Paper2.ICO
Car5.ICO	recycle_arrow.ico
Cherry.ICO	Signe5.ICO
cost.ICO	Tree2.ICO
Desktop2.ICO	World.ICO
DSign.ico	Write6.ico

مساعدة إلغاء إنهاء السابق



◀ معالج مندوبى الشركة

أما عند إنشاءك لمندوب ما في مستكشف مندوبى الشركة أو استدعاء خصائص هذا المندوب فإنه يظهر لك معالج مندوبى الشركة الذى يتكون من ثلاث شاشات ويحتوى على بيانات ذلك المندوب.
وهذه البيانات هى:

1. مسار المجموعة الأب لذلك المندوب واسم المندوب (بجانب الاسم التلقائى الخاص بالواجهة الانجليزية) في الشاشة الأولى من المعالج.

2. كود المندوب (وهو بيان من غير الضرورى إدخاله) في الشاشة الثانية من المعالج.

3. عنوان المندوب (باللغتين العربية والانجليزية) وأرقام تليفونات المندوب ورقم المحمول ورقم البريد ونسبة الخصم ونسبة العمولة في الشاشة الثالثة من المعالج، وجميعها بيانات غير أساسية.



معالج مندوبي الشركة

☒ كود

إذا كنت من المستخدمين العاشقين لاستخدام لوحة المفاتيح بكثرة بدلاً من الفأرة ، يمكنك استخدام الكود وكتابته بدلاً من اختياره في الشجرة مع ملاحظة أنه لا يمكن تكرار هذا الكود

٣

مساعدة إلغاء التالي > السابق <

معالج مندوبي الشركة

العنوان (عربي / إنجليزي) :-

١٥ ش المساحة الدقي
15 El Mesaha St., Dokky

التليفون :-

محمول: 0101450931 2526987

بيدجر: 2526944

الخصم/العمولة :-

5. 10.

مساعدة إلغاء إنهاء > السابق <



النقاط الأساسية

- تستطيع في مستكشف الأصناف إنشاء الأصناف بكل سهولة في شكل شجرى شيق وأنيق. وفيه أيضا تستطيع تحديد الحد الأدنى والحد الأقصى وحد إعادة الطلب لكل صنف، بل يمكنك إدراج صورة مميزة ونص معين لكل صنف.
- يتميز معالج الأصناف لصنف ما بأنه يحتوى على وحدة القياس الخاصة بهذا الصنف وسياسة الصرف المتبعة معه.
- تستطيع في مستكشف جهات التعامل وضع العملاء والموردين وأقسام الإنتاج والمحلات ... إلخ التى يتم التعامل معها.
- يأخذ معالج جهات التعامل شكلا مميزا عن المعالجات الأخرى ويتكون من ست شاشات تحتوى على بيانات جهة التعامل وهى معلومات عامة وبيانات الشخص المسؤول في جهة التعامل ومعلومات تجارية وملاحظات ومسار جهة التعامل وضرائب المبيعات والمشتريات الخاضعة لها جهة التعامل.
- تستطيع في مستكشف مندوبى الشركة وضع المندوبين الذين تتعامل معهم الشركة سواء كانوا أفرادا أو غير ذلك.
- يتميز معالج مندوبى الشركة بأنه يحتوى على بيانات إضافية عن المندوب وهى العنوان وأرقام التليفونات والمحمول والبيدجر ونسبة الخصم ونسبة العمولة.





الحركات

بعد أن قام المستخدم بإنشاء الدفاتر وأنواع الحركة في إدارة النظام وإنشاء الأصناف المختلفة والموردين داخل مستكشفي الأصناف وجهات التعامل يستطيع أن يتعامل معهما من خلال الحركات المختلفة في البرنامج، فمن خلال الحركات يتم تسجيل مشتريات الأصناف ومرجعاتها.

فاتورة المشتريات

ملف سطر خيارات التحرك

الرقم الدفترى: 100

رقم الفاتورة: 17

نوع الفاتورة:

تاريخ: 2001/01/20

المورد:

مندوب الشراء: 11

ملاحظات:

إلى مخزن: الرئيسي

الإختبار/العميل عمر

صلاح صالح

ملفات

مخازن

حسابات

إسقاط

حذف

إدخال

تحميل

حفظ

جديد

التالى

المسابق

* الكود	اسم الصنف	الوحدة	تاريخ الصلاحية	التشغيله	رقم القطعه	الكليه	سعر الوحده	القيمة	الخصم	الإجمالي	الضرائب	الصافي	ملاحظات
17 1	كارت شحن* 25	كارت شحن	0000/00/00			10.	100.	1,000.		1,000.		1,000.	
18 2	كارت شحن* 50	كارت شحن	0000/00/00			20.	110.	2,200.		2,200.		2,200.	
19 3	كارت شحن* 100	كارت شحن	0000/00/00			30.	150.	4,500.	1,057.5	3,442.5		3,442.5	
4	نسبه ثابتة		0000/00/00				10.	450.					على سطر 3
5	نسبه متغيرة		0000/00/00				15.	607.5					على سطر 3
	الإجمالي					60.		7,700.	1,057.5	6,642.5		6,642.5	

في هذا الفصل

- مميزات حركات المشتريات
- فاتورة المشتريات
- سند المردودات
- النقاط الأساسية



مميزات حركات المشتريات

تتميز حركتي فواتير المشتريات وسندات المردودات في برنامج متابعة المشتريات والموردين بكثير من المكونات الرئيسية، وكما نعلم أن الحركة تتكون من عنصرين أساسيين؛ رأس الحركة وتفاصيل الحركة.⁸

❖ فرؤوس حركتي المشتريات والمردودات تتميز بالخانات الآتية:

1. دفتر الحركة
2. رقم الحركة (وهو على أساس الدفتر)
3. الباحث (من خلال زر البحث)
4. الرقم الدفتری
5. نوع الحركة
6. المخزن
7. التاريخ
8. كود المورد
9. المورد
10. كود مندوب البيع
11. مندوب البيع
12. ملاحظات

❖ أما تفاصيل حركتي المشتريات والمردودات فنتميز بالأعمدة التالية:

1. مسلسل تفاصيل الحركة
2. كود الصنف
3. الصنف
4. وحدة القياس
5. تاريخ الصلاحية / التشغيل
6. رقم القطعة
7. الكمية
8. سعر الوحدة
9. القيمة (الكمية × السعر)

⁸ راجع الفصل الرابع "الحركات" من كتاب "دليل المستخدم .. الشروع في الاستخدام" وبخاصة من ص 2-4 إلى ص 4-6



10. الخصم
11. الإجمالي (القيمة - الخصم = الكمية × السعر - الخصم)
12. الضرائب
13. الصافي (الإجمالي + الضرائب = القيمة - الخصم + الضرائب)
14. سعر الجمهور (السعر الأصلي + [الضرائب / الكمية])
15. الرصيد
16. ملاحظات

◀ وتلك المكونات منها ما هو من الضروري إدخاله "بيان أساسى" ولا يمكن تعديله بعد حفظ الحركة مثل:

1. دفتر الحركة
2. نوع الحركة
3. المخزن (في حالة ارتباط نوع الحركة مع المخازن)
4. التاريخ (إذا كان مختلفا عن التاريخ الافتراضي)
5. كود المورد أو المورد نفسه (يمكن تعديله بعد الحفظ)
6. كود الصنف أو الصنف نفسه
7. تاريخ الصلاحية / التشغيل (في حالة الأصناف ذات سياسة تاريخ الصلاحية)
8. رقم القطعة (في حالة الأصناف ذات سياسة رقم القطعة)
9. الكمية

◀ ومن تلك المكونات ما هو ليس بضرورى ويمكن تعديله بعد الحفظ مثل:

1. الرقم الدفترى
2. كود مندوب البيع أو مندوب البيع نفسه
3. ملاحظات الرأس
4. سعر الوحدة (ولكن يجب أن تحتوى الفاتورة على سعر واحد على الأقل أى أن القيمة الكلية للفاتورة لا يجب أن تساوى صفر)
5. الخصم
6. ملاحظات التفاصيل



ومن تلك المكونات ما هو ليس للمستخدم تدخل فيه مثل:

1. رقم الحركة
2. مسلسل تفاصيل الحركة
3. وحدة القياس
4. القيمة
5. الإجمالي
6. الضرائب (وهي تعتمد على الصنف والعميل)
7. الصافي
8. سعر الجمهور
9. الرصيد

وسوف نتعرف على مميزات كل حركة في الصفحات القادمة أما ما يتعلق بعمل الخصومات والضرائب على الفواتير أو المردودات فسوف نتعرف عليه بالتفصيل في الفصل الخامس، وما يتعلق بالربط مع الحسابات والمخازن فسوف نتعرف عليه بالتفصيل في الفصل السادس.



فاتورة المشتريات

وهي الحركة الرئيسية في برنامج متابعة المشتريات والموردين والتي يتم عن طريقها تسجيل فواتير المشتريات وعمل الضرائب والخصومات المختلفة عليها، وهناك مميزات قليلة تميز فاتورة المشتريات عن سند المردودات ينبغي التعرف عليها.

فاتورة المشتريات

ملف | سطر | خيارات | التحرك

الرقم الدفترى: 100 | رقم الفاتورة: 17 | نفدى

نوع الفاتورة: نفدى مربوط | التاريخ: 2001/01/20

المورد: الإختيار/العميل عبر | مندوب الشراء: 11

ملاحظات:

* الكود	اسم الصنف	الوحدة	تاريخ الصلاحية	التشغيل	رقم القطعة	الكمية	سعر الوحدة	القيمة	الخصم	الاجمالى	الضرائب	الصافى	ملاحظات
17 1	كارت شحن 25%	كارت شحن	0000/00/00		10	100	1,000	1,000		1,000		1,000	
18 2	كارت شحن 50%	كارت شحن	0000/00/00		20	110	2,200	2,200		2,200		2,200	
19 3	كارت شحن 100%	كارت شحن	0000/00/00		30	150	4,500	1,057.5		3,442.5		3,442.5	
4	نسبة ثابتة		0000/00/00			10	450						على سطر 3
5	نسبة متغيرة		0000/00/00			15	607.5						على سطر 3
	الاجمالى				60		7,700	1,057.5		6,642.5		6,642.5	

في هذا الجزء

• معالج فاتورة المشتريات

• مميزات رأس فاتورة المشتريات

• مميزات تفاصيل فاتورة المشتريات



◀ مميزات رأس فاتورة المشتريات

الشيء الرئيسي الذي يميز رأس فاتورة المشتريات هو أنه عند اختيار دفتر الفواتير ونوع الفاتورة لا تظهر إلا الدفاتر والأنواع الخاصة بالمشتريات فقط وليس بالمردودات.⁹

◀ مميزات تفاصيل فاتورة المشتريات

تتشابه تفاصيل فاتورة المشتريات إلى حد كبير مع تفاصيل أذون الإضافة ولا تزيد عنها إلا في أعمدة الخصم والإجمالي والضرائب والصافي، وبالتالي فإن التعامل مع الأصناف ذات السياسات المختلفة داخل الفاتورة يتطابق تماماً مع التعامل معها في أذون الإضافة إلا أن المستخدم هو الذي يحدد سعر الإضافة الذي لا يختلف عن سعر الإضافة في المخازن.¹⁰

وهذا التشابه هو نتيجة أن فاتورة المشتريات في أصلها عبارة عن حركة إضافة في المخازن لذا عند ربط الفاتورة بالمخازن فإنه يتولد عنها إذن إضافة في المخازن.

◀ معالج فاتورة المشتريات

وهو الشاشة التي تظهر عقب حفظ فاتورة المشتريات مباشرة وتحتوى على الأخطاء والتحذيرات وتظهر بصورة واضحة إذا قام المستخدم بعمل غير صحيح في شاشة فاتورة المشتريات ، وكل حركة لها معالج خاص بها عند الحفظ وتتشابه معالجات الحركات في كثير من الخصائص.¹¹

⁹ راجع "إنشاء الحركات" من الفصل الرابع "الحركات" من كتاب "دليل المستخدم .. الشروع في الاستخدام" من ص 4-7 إلى ص 4-19

¹⁰ انظر الفصل الخامس "الحركات" من كتاب "دليل المستخدم لبرنامج مراقبة المخازن" من ص 5-11 إلى ص 5-14

¹¹ راجع "حفظ الحركة" من الفصل الرابع "الحركات" من كتاب "دليل المستخدم .. الشروع في الاستخدام" ص 4-17 ، 4-18





ويمكنك أن تتعرف على كل مهام ورسائل معالج فاتورة المشتريات من خلال الجدول التالي:

المهمة (الاختبار)	نوع الرسالة	الرسالة
البحث عن البيانات الأساسية	خطأ	بعض البيانات الأساسية غير مكتملة
اختبار تاريخ الفاتورة	خطأ	تاريخ الحركة غير واقع في الفترة المحاسبية الحالية
اختبار الرقم الدفتری	خطأ	الرقم الدفتری قد سبق تسجيله من قبل
تحميل جزئية الربط مع مراقبة المخازن	خطأ	(خاص باختبار توليد إذن الصرف عند الربط مع المخازن)
تحميل جزئية الربط مع الحسابات العامة	خطأ	(خاص باختبار توليد قيد اليومية عند الربط مع الحسابات)
اختبار سياسات الصرف المختلفة	خطأ	في السطر ... يجب ادخال تاريخ الصلاحيه للصنف الذى يعتمد على تاريخ الصلاحيه أو في السطر ... يجب ادخال كميته للأصناف أو في السطر ... يجب ادخال قيمه متغيره للخصم في خانة الخصم



ولكل رسالة من رسائل الخطأ أو التحذيرات سبب أدى إلى ظهور تلك الرسالة ويمكنك التعرف على أسباب ظهور رسائل الخطأ أو التحذير عند الحفظ من خلال الجدول التالي:

الرسالة	السبب
بعض البيانات الاساسيه غير مكتمله	عدم إدراج أحد المكونات التي من الضروري إدخالها
تاريخ الحركة غير واقع في الفترة المحاسبية الحالية	تاريخ الإذن ليس في الفترة المحاسبية التي يعمل عليها المستخدم
الرقم الدفتری قد سبق تسجيله من قبل	إدراج رقم دفتری سبق إدراجه من قبل في إذن آخر
في السطر رقم ... يجب ادخال تاريخ الصلاحيه للصنف الذى يعتمد على تاريخ الصلاحيه	إدراج صنف ذو سياسة تاريخ الصلاحيه وعدم اختيار الكمية المراد الصرف منها
في السطر ... يجب ادخال كميته للأصناف	عدم إدراج كمية لأحد الأصناف بالفاتورة
في السطر ... يجب ادخال قيمه متغيره للخصم في خانة الخصم	عمل خصم متغير (نسبة أو قيمة) وعدم إدراج نسبة أو قيمة الخصم



سند المردودات

وهي الحركة الخاصة بالمرتجعات في برنامج متابعة المشتريات والموردين والتي يتم عن طريقها تسجيل سندات المردودات، وهناك مميزات قليلة تميز سند المردودات عن فاتورة المشتريات ينبغي التعرف عليها.

سند مردودات ومشتريات

يُلف ببطون خيارات التحرك

ملءة مخازن حسابات إرسااط حذف إدخال تحميل حفظ جديد التالي السابق

دئتر المردودات: شعار خصم رقم المردودات: 2 الرقم الدئترى: شعار خصم موبينيل الى مخزن: تاريخ: 2002/01/30 المورد: 1 المندوب: 20 ملاحظات: خصم شهر يناير 2002م ماعدا فاتورة رقم 6640 بتاريخ 2002-2-1

م	الكود	الصف	وحدة القياس	تاريخ الصلاحية/التشفيلة	رقم القطعة	الكمية	سعر الوحدة	القيمة	خصم	الاجمالى	ضرائب	الصافى	سعر الجمهور	الرصيد	ملاحظات
13	1	أيزى جو 100	كارت شحر /			3,000	2	6,000		6,000		6,000	2		
14	2	أيزى جو 50	كارت شحر /			1,500	1	1,500		1,500		1,500	1		
15	3	أيزى جو 25	كارت شحر /			2,569	5	1,284.5		1,284.5		1,284.5	5		
18	4	كارت شحر 100	كارت شحر /			22,564	2	45,128		45,128		45,128	2		
17	5	كارت شحر 50	كارت شحر /			28,556	1	28,556		28,556		28,556	1		
16	6	كارت شحر 25	كارت شحر /			15,384	5	7,692		7,692		7,692	5		
		الاجمالى				73,573		90,160.5		90,160.5		90,160.5			

في هذا الجزء

- مميزات رأس سند المردودات
- مميزات تفاصيل سند المردودات
- معالج سند المردودات



◀ مميزات رأس سند المردودات

الشيء الرئيسي الذي يميز رأس سند المردودات هو أنه عند اختيار دفتر المردودات ونوع المردودات لا تظهر إلا الدفاتر والأنواع الخاصة بالمردودات فقط وليس بالمشتريات.

◀ مميزات تفاصيل سند المردودات

تتشابه تفاصيل سند المردودات إلى حد كبير مع تفاصيل أذن الصرف ولا تزيد عنها إلا في أعمدة الخصم والإجمالي والضرائب والصافي، وبالتالي فإن التعامل مع الأصناف ذات السياسات المختلفة داخل سند المردودات يتطابق تماما مع التعامل معها في أذن الصرف.¹²

وهذا التشابه هو نتيجة أن سند المردودات في حقيقته عبارة عن حركة صرف من المخازن لذا عند ربط سند المردودات بالمخازن فإنه يتولد عنه إذن صرف من المخازن.

◀ معالج سند المردودات

وهو الشاشة التي تظهر عقب حفظ سند المردودات مباشرة وتحتوي على الأخطاء والتحذيرات وتظهر بصورة واضحة إذا قام المستخدم بعمل غير صحيح في شاشة سند المردودات.

¹² انظر الفصل الخامس "الحركات" من كتاب "دليل المستخدم لبرنامج مراقبة المخازن" من ص 5-5 إلى ص 5-7





ويمكنك أن تتعرف على كل مهام ورسائل معالج سند المردودات من خلال الجدول التالي:

المهمة (الاختبار)	نوع الرسالة	الرسالة
البحث عن البيانات الأساسية	خطأ	بعض البيانات الاساسيه غير مكتمله
اختبار تاريخ الفاتورة	خطأ	تاريخ الحركة غير واقع في الفترة المحاسبية الحالية
اختبار الرقم الدفترى	خطأ	الرقم الدفترى قد سبق تسجيله من قبل



تحميل جزئية الربط مع مراقبة المخازن	(خاص باختبار توليد إذن الإضافة عند الربط مع المخازن)
تحميل جزئية الربط مع الحسابات العامه	(خاص باختبار توليد قيد اليومية عند الربط مع الحسابات)
اختبار سياسات الصرف المختلفة	خطأ في السطر ... يجب ادخال تاريخ الصلاحية للصنف الذى يعتمد على تاريخ الصلاحيه أو فى السطر ... يجب ادخال كميه للأصناف أو فى السطر ... يجب ادخال قيمه متغيره للخصم فى خانة الخصم

ولكل رسالة من رسائل الخطأ أو التحذيرات سبب أدى إلى ظهور تلك الرسالة ويمكنك التعرف على أسباب ظهور رسائل الخطأ أو التحذير عند الحفظ من خلال الجدول التالى:

الرسالة	السبب
بعض البيانات الاساسيه غير مكتمله	عدم إدراج أحد المكونات التى من الضروري إدخالها
تاريخ الحركه غير واقع فى الفترة المحاسبية الحاليه	تاريخ الإذن ليس فى الفترة المحاسبية التى يعمل عليها المستخدم
الرقم الدفترى قد سبق تسجيله من قبل	إدراج رقم دفترى سبق إدراجه من قبل فى إذن آخر
فى السطر رقم ... يجب ادخال تاريخ الصلاحيه للصنف الذى يعتمد على تاريخ الصلاحيه	إدراج صنف ذو سياسة تاريخ الصلاحيه وعدم إدراج تاريخ صلاحية له



في السطر ... يجب ادخال كميته للأصناف	عدم إدراج كمية لأحد الأصناف بسند المردودات
في السطر ... يجب ادخال قيمته متغيره للخصم في خانة الخصم	عمل خصم متغير (نسبة أو قيمة) وعدم إدراج نسبة أو قيمة الخصم
لقد وجد رقم القطعة لهذا الصنف بالمخازن ولا يمكن تكرار رقم القطعة	إدراج رقم قطعة (لصنف ذو سياسة رقم القطعة) قد تم إدراجه له من قبل
لا يمكن الحذف من المخازن	حذف سطر أو أكثر من أسطر التفاصيل قد تم الصرف من الكميات التي في هذه الأسطر



النقاط الأساسية

- فاتورة المشتريات هي الحركة الرئيسية في برنامج متابعة المشتريات والموردين والتي يتم عن طريقها تسجيل فواتير المشتريات وعمل الضرائب والخصومات المختلفة عليها.
- سند المردودات هي الحركة التي يتم عن طريقها تسجيل مرتجعات الأصناف في البرنامج.
- تتشابه تفاصيل فواتير المشتريات وسندات المردودات إلى حد كبير مع أذون الصرف والإضافة ولا تزيد عنها غالبا إلا في أعمدة الخصم والإجمالي والرائب والصافي.



التأثيرات



إن طريقة التعامل مع الخصومات والضرائب على الفواتير من مميزات برنامج متابعة المشتريات والموردين حيث يتم تحديد نوع الخصومات وطريقة حساب الضرائب وإشارتها وتحديد مدى ارتباطهما بالحسابات ثم استخدام التأثيرات المناسبة داخل فاتورة المشتريات وسند المردودات.

فاتورة المشتريات

ملف يسطر خيارات التحرك

الرقم الدفترى: 6418

رقم الفاتورة: 5

المركز الرئيسى

الى مخزن:

2002/01/08

1

الشركة موبينيل

دفتر الفواتير:

نوع الفاتورة:

تاريخ:

المورد:

مندوب الشراء:

ملاحظات:

* الكود	اسم الصنف	الوحدة	تاريخ الصلاحية	التشغيل	رقم القطعة	الكمية	سعر الوحدة	القيمة	الخصم	الإجمالي	الضرائب	الصافي	ملاحظات
18 1	كارت شحن 100	كارت شحن	0000/00/00			3,430	104.5	358,435		358,435		358,435	
16 2	كارت شحن 25	كارت شحن	0000/00/00			3,000	26.125	78,375		78,375		78,375	
17 3	كارت شحن 50	كارت شحن	0000/00/00			6,000	52.25	313,500		313,500		313,500	
15 4	أيزى جو 100	كارت شحن	0000/00/00			1,000	104.5	104,500		104,500		104,500	
13 5	أيزى جو 25	كارت شحن	0000/00/00			2,569	26.125	7,115.125		7,115.125		7,115.125	
14 6	أيزى جو 50	كارت شحن	0000/00/00			1,500	52.25	78,375		78,375		78,375	
7			0000/00/00										
								300.125		300.125			
								17,499					

خصم شيك مقبول الدفع

خصم تجارى - قيمة متغيرة

خصم تجارى - نسبة متغيرة

في هذا الفصل

الخصومات

الضرائب

النقاط الأساسية



الخصومات

يتيح برنامج متابعة المشتريات والموردين للمستخدم إنشاء الخصومات بمختلف أنواعها ثم استخدامها داخل فاتورة المشتريات أو سند المردودات على الأصناف المراد عمل خصومات عليها.

في هذا الجزء

- * أنواع الخصومات
- * خصائص الخصومات
- * استخدام الخصومات

◀ أنواع الخصومات

الخصومات لها ثلاثة أنواع رئيسية هي:

1. نسبة ثابتة. وهذا النوع يستخدم في حالة الخصومات ذات النسب المحددة مسبقا حيث لا يحتاج المستخدم لتغيير هذه النسبة مع اختلاف الفواتير وتحدد هذه النسبة عند إنشاء الخصومات في معالج الخصومات.
2. نسبة متغيرة. وهذا النوع من الخصومات يتيح للمستخدم تحديد النسبة المناسبة للخصم أثناء عمل الفاتورة أي أنه يأخذ نسبة قد تختلف من فاتورة إلى أخرى.
3. قيمة متغيرة. وهذا النوع من الخصومات يستخدم في حالة خصم مبلغ معين من قيمة فاتورة وليس نسبة من تلك القيمة ومقدار هذا الخصم يتم تحديده أيضا أثناء عمل الفاتورة.



◀ استخدام الخصومات

ولاستخدام الخصومات داخل الفواتير اتبع الخطوات التالية:

1. انقر على رقم مسلسل التفاصيل الخاص بالسطر المراد عمل خصومات عليه فيتم تحديد هذا السطر.
2. انقر على الزر "إدخال" من شريط أدوات الفاتورة فيظهر سطرا إضافيا في الفاتورة يتميز باللون الأصفر.
3. انقر على خانة الصنف في هذا السطر الأصفر فيظهر سهم صغير على يسار تلك الخانة.
4. انقر على هذا السهم فستتسدل لك قائمة بها كل الخصومات التي تم إنشاؤها في إدارة النظام.
5. اختر الخصم المناسب من قائمة الخصومات مع ملاحظة الآتي:
 - أ. إذا كان الخصم نسبة ثابتة ستظهر تلك النسبة في خانة السعر في السطر الأصفر.
 - ب. إذا كان الخصم نسبة متغيرة عليك كتابة تلك النسبة في خانة السعر في السطر الأصفر.
 - ج. إذا كان الخصم قيمة متغيرة عليك كتابة تلك القيمة في خانة الخصم في السطر الأصفر.
6. قم بحفظ الفاتورة.



◀ خصائص الخصومات

1. لتحديد كل أسطر تفاصيل الفاتورة انقر على عنوان العمود الخاص بمسلسل تفاصيل الفاتورة ولإزالة تحديد أحد الأسطر انقر مرة أخرى على رقم مسلسل التفاصيل الخاص بهذا السطر.
2. يمكنك إجراء خصم ما على أكثر من سطر وفي هذه الحالة يتم كتابة أرقام الأسطر التي تم إجراء الخصم عليها في خانة الملاحظات الخاصة بالخصم.
3. يمكنك إجراء أكثر من خصم على نفس السطر ولكن في هذه الحالة تحسب نسبة الخصم الأول من قيمة السطر (الصنف) أما الخصم الثاني فتحسب نسبته من الإجمالي الناتج نتيجة الخصم الأول وأما الخصم الثالث فتحسب نسبته من الإجمالي الناتج نتيجة الخصمين الأول والثاني وهكذا.
4. تحتوى خانة الخصم الخاصة بصنف ما على مجموع الخصومات على هذا السطر (الصنف) ويكون الإجمالي الخاص بهذا السطر في هذه الحالة هو قيمة الصنف مطروحا منها مجموع الخصومات على هذا الصنف.
5. تحتوى خانة الخصم الخاصة بأحد الخصومات في الأسطر الصفراء على مجموع الخصومات من هذا السطر (الخصم).
6. بعد عمل خصم على أحد الأسطر لا تتغير قيم الضرائب والصفافى وسعر الجمهور في هذا السطر إلا بعد حفظ الفاتورة.
7. يتساوى مجموع الخصومات الخاصة بالأصناف مع مجموع الخصومات في الأسطر الصفراء بالطبع ويتم كتابته في سطر الإجمالي العام في نهاية الفاتورة.



الضرائب

يتميز برنامج متابعة المشتريات والموردين بإمكانية إنشاء الضرائب بمختلف أنواعها ثم حسابها تلقائياً داخل فاتورة المشتريات أو سند المردودات حسب الأصناف وحسب العميل المستخدم.

في هذا الجزء

- * أنواع الضرائب
- * خصائص الضرائب
- * استخدام الضرائب

أنواع الضرائب

تنقسم الضرائب من حيث طريقة الحساب إلى نوعين:

1. نسبة. وفي هذه الحالة تعتمد قيمة الضريبة على مقدار "الإجمالي" حيث تساوى حاصل ضرب نسبة الضريبة في مقدار الإجمالي.
2. قيمة. وفي هذه الحالة لا تعتمد قيمة الضريبة على مقدار "الإجمالي" بل تعتمد على مقدار "الكمية" حيث تساوى حاصل ضرب قيمة الضريبة في مقدار الكمية.

أما من حيث الإشارة فتنقسم الضرائب إلى نوعين:

1. موجبة. أى إذا كان مقدار الإجمالي 1000 والضرائب 100 مثلاً فإن الصافى يكون 1100.
2. سالبة. أى إذا كان الإجمالي والضرائب كما سبق فإن الصافى يكون 900.

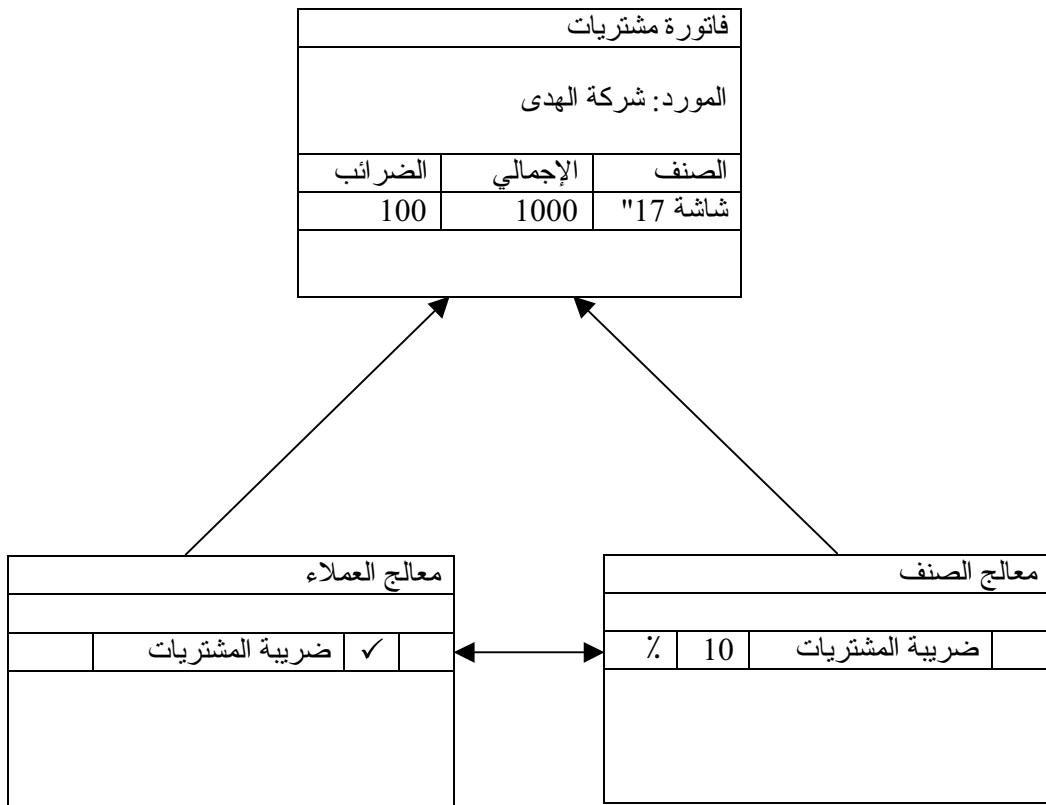


استخدام الضرائب

حتى يتم حساب ضريبة ما على صنف معين داخل فاتورة مشتريات لابد من توافر شرطين:

1. أن تحدد نسبة أو قيمة الضريبة في معالج هذا الصنف.
2. أن يكون المورد المستخدم في الفاتورة خاضع لتلك الضريبة في معالج هذا العميل.

ويمكنك التعرف على هذين الشرطين من خلال الشكل التالي:



◀ خصائص الضرائب

1. الوضع الافتراضى للضريبة عند إنشائها في إدارة النظام هو أن تكون طريقة حسابها نسبة وإشارتها موجبة وغير مربوطة بالحسابات.
2. تظهر كلا من ضرائب المبيعات وضرائب المشتريات في معالج الأصناف وفي معالج العملاء ولن يتأثر برنامج المشتريات إلا بالبيانات الخاصة بضرائب المشتريات فقط.
3. تتميز الضرائب النسبة عن الضرائب القيمة في معالج الأصناف بأن أمامها العلامة المئوية.
4. يمكنك تعديل النسب أو القيم في معالج الأصناف وكذلك تعديل مدى الخضوع للضرائب في معالج العملاء، ولكن لن يظهر تأثير ذلك إلا في الفواتير الجديدة أو إعادة حفظ الفواتير السابقة.
5. الضرائب السالبة تظهر بإشارة سالبة في الفواتير وبالتالي فإن الصافي مهما كانت إشارة الضرائب يساوى الإجمالي + الضرائب.
6. لا تظهر أسماء الضرائب المستخدمة في فاتورة المشتريات ولكن تظهر في معاينة الفاتورة في أسطر صفراء مثل الخصومات وتظهر قيمتها في خانة الضرائب بالشكل التالى:



صفحة 1 من 1

Drive:\Double Click\Shared\APA\invoice_header_a.bmp



Your Logo

فاتورة المشتريات

فاتورة رقم 10101

تحريرا في: 2001/01/29

إسم المورد: مجموعة القاهرة/أحمد علي

5584565

العنوان و الهاتف: مصر الجديدة

البطاقة الضريبية: 45856666666666666666 الملف: 55555555555555555555

54515444444444444444

مكتوب المشتريات:

ملاحظات:

*	العدد	اسم الصنف	تاريخ الصلاحيه	التقيله	رقم القطع	الكميه	سعر الوحدة	القيمه	النصر	الاجالى	الضرائب	الصلاحي	ملاحظات
1	19	كارت قديم 100*	0000/00/00		10.	10.	10.	100.	19.	81.	16.2	97.2	
2		نميه نايك	0000/00/00				10.	10.	10.				على سطر 1
3		نميه فخره	0000/00/00				10.		3.				على سطر 1
4		ضريه مبيعات	0000/00/00							8.1			
5		ضريه مبيعات مربوطه	0000/00/00							8.1			
		الاجالى				10.		100.	19.	81.	16.2	97.2	

فقط سبعة وتسعون جنديها و عشرون فرسا لاغير

ملاحظة طريقة استخدام الخصومات والضرائب داخل سندات المردودات تتطابق تماما مع طريقة استخدامهما داخل فواتير المشتريات.



النقاط الأساسية

- لاستخدام الخصومات داخل الفواتير يجب تحديد الأسطر المراد عمل خصومات عليها ثم اتباع طريقة عمل الخصومات.
- عند عمل أكثر من خصم على نفس السطر تحسب نسبة كل خصم من الإجمالي الناتج نتيجة الخصومات السابقة.
- لاستخدام ضرائب داخل الفواتير لا بد أن تحدد نسبة الضرائب للأصناف وأن يخضع العميل المستخدم في الفاتورة لتلك الضرائب.
- يتم تفصيل أسماء الضرائب المستخدمة داخل فاتورة المشتريات في معاينة الفاتورة.





الربط مع الحسابات والمخازن

إن التكامل والربط بين شاشات الإدخال يتعدى منظور شاشة الحركة الواحدة فعندما تقوم بعمل فاتورة مشتريات مرتبطة بالمخازن والحسابات تتأثر المخازن بإذن إضافة ناتج عن هذه الفاتورة وتتأثر أيضا الحسابات بقيد يومية حسب طبيعة الفاتورة سواء كانت نقدية أو آجلة.

فاتورة المشتريات

ملف | بطل | أذون الإضافة | أذون الإضافة | أذون الإضافة

ملف | بطل | أذون الإضافة | أذون الإضافة | أذون الإضافة

السابق

الرقم الدفترى: 20

الحركة المخزنية: مشتريات

التاريخ: 2001/01/20

جهة التعامل: الإختبار/العمل عمر

ملاحظات: أن إضافة ناتج عن فاتورة مشتريات رقم 100

الكمية	سعر الوحدة	الإجمالي	رقم القطعة	الوحدة	الصف	الكود	ملاحظات
100	1,000	1,000	10	كارت شحن	25*	17 1	953
110	2,200	2,200	20	كارت شحن	50*	18 2	1,050
114.75	3,442.5	3,442.5	30	كارت شحن	100*	19 3	184
60	6,642.5	6,642.5		الإجمالي			
60	7,700	7,700		الإجمالي			

ط 3

ط 3

في هذا الفصل

- مميزات الربط
- الربط مع الحسابات
- الربط مع المخازن
- النقاط الأساسية



مميزات الربط

يحتاج المستخدم بعد عمل كل فاتورة أن يسجل إذن إضافة للأصناف الواردة بالفاتورة وأن يسجل هذه الحركة للمشتريات في قيد يومية مشتريات ، أى سيكون المستخدم مضطرا إلى أن يحفظ بيانات الفاتورة وينتقل إلى برنامج المخازن ليسجل إذن الإضافة لأصناف الفاتورة ثم ينتقل إلى برنامج الحسابات ليسجل قيد يومية المشتريات.

وفي كل مرة يحتاج المستخدم إلى معرفة تلك الأذن أو القيود لأى فاتورة سيضطر أيضا إلى الانتقال إلى برنامج المخازن أو برنامج الحسابات للاطلاع على تلك الأذن أو القيود.

الآن مع برنامج دبل كليك لمتابعة المشتريات والموردين لن تكون مضطرا إلى أى من ذلك، فبمجرد أن تقوم بعمل فاتورة مشتريات مرتبطة بالحسابات والمخازن يتم إنشاء قيد يومية مشتريات وإذن إضافة إلى المخازن تلقائيا.

بل إنك لم تعد مضطرا لفتح برنامج المخازن لترى تأثير الفاتورة على المخازن، فقط انقر على زر "مخازن" من شريط أدوات الفاتورة تجد إذن الصرف أمامك وكأنك فى برنامج المخازن بل يمكنك التعديل في بعض بيانات ذلك الإذن ويمكنك طباعته أيضا.

أيضا لم تعد مضطرا لفتح برنامج الحسابات العامة لترى تأثير الفاتورة على الحسابات العامة، فقط انقر على زر "حسابات" من شريط أدوات الفاتورة تجد قيد اليومية أمامك وكأنك فى برنامج الحسابات العامة بل يمكنك التعديل في بعض بيانات ذلك القيد ويمكنك طباعته أيضا.

وليس لزاما أن يتم ربط الفواتير دائما بكل من المخازن والحسابات العامة بل يمكنك أن تربط بعض الفواتير بالمخازن فقط وأن تربط فواتير أخرى بالحسابات فقط وأن تربط فواتير أخرى بكل من المخازن والحسابات ويمكنك أيضا أن تتعامل مع فواتير ليست مربوطة بالمخازن أو بالحسابات، ويتم



تحديد مدى ارتباط الفواتير بالمخازن والحسابات عند إنشاء أنواع فواتير المشتريات في إدارة النظام.¹⁷

وتستطيع بمجرد حفظ الفاتورة أن تعرف مدى ارتباطها بالمخازن والحسابات من خلال شكل أضرار الربط في شريط أدوات الفاتورة وهما الزر "مخازن" والزر "حسابات" فإذا كان زر "مخازن" متاحاً (يتميز باللون الأزرق عند تحريك مؤشر الفأرة عليه) فمعنى ذلك أن الفاتورة مربوطة بالمخازن وكذلك بالنسبة لزر "حسابات".

وتتميز القيود والأذون الناتجة عن المشتريات عن تلك القيود التي تتم في الحسابات والأذون التي تتم في المخازن بأن أضرار الإدخال والحذف والإسقاط غير متاحة سواء تم استعراضها من المشتريات أو من الحسابات أو من المخازن، أى أن التعديل في تلك القيود والأذون الناتجة يكون بشكل محدود في بعض البيانات فقط.

استمتع بأقوى أداء وأسهل طريقة لإدخال فاتورة المشتريات والتي تعتبر من أكثر الشاشات استخداماً، احصل على كل ما تريد من شاشة واحدة فقط ولا داعى للتنقل بين شاشات كثيرة للحصول على المعلومات التي تريدها.

ملاحظة مميزات ربط سندات المردودات بالمخازن والحسابات هي نفس مميزات ربط فواتير المشتريات بالمخازن والحسابات، ولكن سندات المردودات المربوطة بالمخازن ينتج عنها أذون صرف بعكس فواتير المشتريات التي ينتج عنها أذون إضافة، أما سندات المردودات المربوطة بالحسابات فينتج عنها قيود يومية تختلف عن القيود الناتجة عن فواتير المشتريات المربوطة بالحسابات.

¹⁷ راجع "أنواع الحركة" من الفصل الثانى "إدارة النظام" ص 2-2 إلى ص 2-5



الربط مع الحسابات

يتم تحديد خصائص قيود اليومية الناتجة عن الفواتير والمردودات من خلال إدارة النظام حسب طبيعة الفواتير والمردودات إذا كانت نقدية أو آجلة ثم عند حفظ الفاتورة أو السند يتولد قيد يومية بالحسابات العامة بالخصائص التي تم تحديدها.

نقد اليومية

ملف | سطر | خيارات | التحرك

الرقم: 6 / 1

الرقم الدفتری: 6 / 1

اليومية المساعدة: 6 / 1

تاريخ القيد: 2001/01/20

ملاحظات: قيد يومية ناتج عن فاتورة مشتريات رقم 100

العملة	مدين أجنبي	دائن أجنبي	مدين محلي	دائن محلي	كود الحساب	الحساب	رقم المستند	كود مركز التكلفة	مر
17	1		6,642.5			الأصول/المنداوله/أ. ق. برسم			
18	2			6,642.5		التخصيص			
19	3			6,642.5		الأصول/المنداوله/أ. ق.			
4			6,642.5	6,642.5					
5									

في هذا الجزء

* خصائص الربط مع الحسابات

* طريقة الربط مع الحسابات



طريقة الربط مع الحسابات

لربط الفواتير أو المردودات بالحسابات العامة يرجى اتباع الخطوات التالية:

1. من خلال إدارة النظام في أنواع الحركة (مشتريات / مردودات) قم بإنشاء نوع الحركة المراد ربطه بالحسابات العامة وحدد طبيعة الحركة (نقدية / آجلة) وذلك في معالج أنواع الفواتير / المردودات.
2. قم بالتحديد أمام "ربط مع برنامج دبل كليك للحسابات العامة" ثم انقر على زر "التالي".
3. حدد خصائص الربط مع الحسابات وهي مكونات القيد الناتج عن الحركة من هذا النوع وهي اليومية ومميز القيد والحساب المدين والحساب الدائن ثم انقر على زر "التالي" لتحديد خصائص الربط مع المخازن (وسوف نتعرف عليه في هذا الفصل).
4. في شاشة الحركة اختر الدفتر المناسب ثم اختر النوع الذي تم إنشاؤه في خانة نوع الفاتورة / المردودات ثم استكمل بقية بيانات الحركة ثم قم بحفظ الفاتورة / المردودات.
5. انقر على زر "حسابات" من شريط أدوات الحركة (بعد أن أصبح متاحاً) فيظهر لك قيد اليومية وبه البيانات التي تم إدخالها في معالج نوع الحركة.



◀ خصائص الربط مع الحسابات

1. عند استخدام خصومات وضرائب مربوطة بالحسابات في الحركة المربوطة بالحسابات فإن الخصومات تظهر في قيد اليومية الناتج في الجانب الدائن أما الضرائب فتظهر في الجانب المدين.
2. بوجه عام فإن الحساب الدائن الذى تم إدخاله في معالج نوع الحركة يأخذ مقدار "صافى" الحركة أما الحساب المدين فيأخذ مقدار "قيمة" الحركة أى أن الصافى + الخصم = القيمة + الضرائب (وهذه العلاقة صحيحة لأن الصافى = الإجمالى + الضرائب = القيمة - الخصم + الضرائب).
3. عند تطبيق عدة خصومات وعدة ضرائب في شاشة الحركة فإن القيم المدينة والدائنة الموجودة في القيد الناتج عن الحركة والخاصة بالخصومات والضرائب لا تتأثر إلا بقيم الخصومات والضرائب المربوطة بالحسابات فقط، بمعنى أنه إذا كانت قيمة ضريبة المشتريات على فاتورة ما 100 جنيه وكانت قيمة ضريبة الأرباح الصناعية والتجارية 10 جنيه وكانت ضريبة المشتريات مربوطة بالحسابات وضريبة الأرباح الصناعية والتجارية غير مربوطة بالحسابات فإنه لا تظهر في القيد الناتج عن الفاتورة إلا 100 جنيه فقط في الحساب الذى ترتبط به ضريبة المشتريات.
4. يقوم البرنامج بكتابة الجملة التالية في ملاحظات رأس القيد الناتج عن الفاتورة / المردودات "قيد ناتج عن فاتورة مشتريات / سند مردودات رقم ... " وهذا الرقم هو الرقم الدفترى للفاتورة / للمردودات (إذا لم تكن الفاتورة / المردودات تحتوى على رقم دفترى فإنه يظهر في تلك الجملة رقم الفاتورة / المردودات).
5. يمكنك التعديل في بعض بيانات القيد الناتج عن الحركة وهى الرقم الدفترى وملاحظات رأس القيد ورقم المستند ومركز التكلفة وملاحظات تفاصيل القيد ويمكنك عمل معاينة للقيد أو طباعته بدون الانتقال إلى برنامج الحسابات.
6. لن يمكنك التعديل في البيانات المذكورة سابقا إلا من خلال برنامج المشتريات وليس من خلال برنامج الحسابات باستثناء مركز التكلفة.



الربط مع المخازن

يتم تحديد خصائص أذن الصرف الناتج عن الفواتير وأذن الإضافة الناتجة عن المردودات من خلال إدارة النظام ثم عند حفظ الفاتورة أو السند يتولد إذن صرف أو إذن إضافة بالمخازن بالخصائص التي تم تحديدها.

سند مردودات مشتريات

ملف | سطر | خيارات | التحرك

السابق | التالي | جديد | حفظ | تحميل | إدخال | حذف | إسقاط | حسابات | إذن | طباعة

أذن الصرف

ملف | سطر | خيارات | التحرك

السابق | التالي | السابق | جديد | حفظ | إدخال | حذف | إسقاط | أعددة | الخط | معاينة | طباعة | غلق

موصول الحركة: 5

الحركة المخزنية: مردودات مشتريات

التاريخ: 2001/12/31

جهة التعامل: 4444 مجموعة القاهرة/احمد على

ملاحظات: إذن صرف ناتج عن سند مردودات مشتريات رقم 4

م	الكمود الم	الكمود	الوصف	الوحدة	رقم القطعة	الكمية	تاريخ الصلاحية / التشغيل	الرصيد	ملاحظات
1	3	بقول			40	/	1,070.		
2	3	بقول/صنف			40.				
			الإجمالي						

ملاحظات:

في هذا الجزء

* خصائص الربط مع المخازن

* طريقة الربط مع المخازن



طريقة الربط مع المخازن

لربط الفواتير أو المردودات بمراقبة المخازن يرجى اتباع الخطوات التالية:

1. من خلال إدارة النظام في أنواع الحركة (مشتريات / مردودات) قم بإنشاء نوع الحركة المراد ربطه بمراقبة المخازن وحدد طبيعة الحركة (نقدية / آجلة) وذلك في معالج أنواع الفواتير / المردودات.
2. قم بالتحديد أمام "ربط مع برنامج دبل كليك لمراقبة المخازن" ثم انقر على زر "التالى".
3. حدد خصائص الربط مع المخازن وهى مكونات رأس إذن الصرف / الإضافة الناتج عن الفاتورة / المردودات من هذا النوع وهى المخزن والحركة المخزنية للمشتريات / للمردودات ثم انقر على زر "إنهاء".
4. فى شاشة الحركة اختر الدفتر المناسب ثم اختر النوع الذى تم إنشاؤه فى خانة نوع الفاتورة / المردودات ثم استكمل بقية بيانات الحركة ثم قم بحفظ الفاتورة / المردودات.
5. انقر على زر "مخازن" من شريط أدوات الحركة (بعد أن أصبح متاحا) فيظهر لك قيد اليومية وبه البيانات التى تم إدخالها فى معالج نوع الحركة.



◀ خصائص الربط مع المخازن

1. عند عمل ارتجاع لصنف ما فإن البرنامج يأخذ سعر الارتجاع من سند المردودات كسعر للصرف في إذن الصرف الناتج عن سند المردودات أما عند عمل فاتورة شراء لصنف ما فإن البرنامج يأخذ سعر الشراء من فاتورة المشتريات كسعر للإضافة في إذن الإضافة الناتج عن فاتورة المشتريات ولكن يتم حساب سعر الصرف حسب سياسة الصنف وتكلفته في المخازن.
2. عند استعراض إذن الصرف الناتج عن سند المردودات نجد أنه لا يحتوى على سعر الصرف ويحتوى على الإجمالي للأصناف أما إذن الإضافة الناتج عن فاتورة المشتريات فإنه يظهر فيه سعر الإضافة والإجمالي للأصناف كنوع من تأمين تلك البيانات (التكلفة الحقيقية للأصناف المباعة) فلا يمكن معرفة سعر الصرف والإجمالي للأصناف الواردة في هذه الأذن إلا من خلال برنامج مراقبة المخازن.
3. يقوم البرنامج بكتابة الجملة التالية في ملاحظات رأس إذن الصرف / الإضافة الناتج عن الفاتورة / المردودات "إذن إضافة / صرف ناتج عن فاتورة مشتريات / سند مردودات رقم ... وهذا الرقم هو الرقم الدفترى للفاتورة / للمردودات (إذا لم تكن الفاتورة / المردودات تحتوى على رقم دفترى فإنه يظهر في تلك الجملة رقم الفاتورة / المردودات).
4. يمكنك التعديل في بعض بيانات الإذن الناتج عن الحركة وهي الرقم الدفترى وملاحظات رأس الإذن وملاحظات تفاصيل الإذن ويمكنك عمل معاينة للإذن أو طباعته بدون الانتقال إلى برنامج المخازن.
5. لن يمكنك التعديل في البيانات المذكورة سابقا إلا من خلال برنامج المشتريات وليس من خلال برنامج المخازن.



النقاط الأساسية

- عندما تقوم بعمل فاتورة مشتريات مرتبطة بالمخازن والحسابات تتأثر المخازن بإذن صرف وتتأثر الحسابات بقيد يومية حسب طبيعة الفاتورة.
- يتم تحديد خصائص قيود اليومية والأذون الناتجة عن الفواتير والمردودات من خلال إدارة النظام وذلك في معالجات أنواع الحركة.
- تستطيع أن تتعرف على القيود أو الأذون الناتجة عن الفواتير أو المردودات من خلال زر "حسابات" وزر "مخازن" في شريط أدوات الفواتير أو المردودات.
- لا تظهر في القيود الناتجة عن الفواتير أو المردودات إا قيم الضرائب والخصومات المرتبطة بالحسابات فقط.
- يظهر في إذن الإضافة الناتج عن فاتورة المشتريات سعر الإضافة والإجمالي للأصناف المباعة وذلك حتى لا يسهل معرفة تكلفة للأصناف المباعة.



مميزات تقارير المشتريات

تتشابه تقارير برنامج متابعة المشتريات والموردين في كثير من الخصائص، سواء في المستكشف الذى يظهر في مكان تفاصيل التقارير قبل البدء في البحث، أو في مكونات رؤوس التقارير، أو في مكونات تفاصيل التقارير.

في هذا الجزء

- * قبل البدء في البحث
- * مميزات رؤوس التقارير
- * مميزات تفاصيل التقارير

◀ قبل البدء في البحث

في معظم التقارير يظهر في مكان تفاصيل التقارير قبل البدء في البحث مستكشف الأصناف أو مستكشف جهات التعامل، وهذه التقارير تظهر فيها المستكشفات قبل البحث لأن مدى البحث في رؤوسها يحتوى على الأصناف أو جهات التعامل أو كليهما معا.

◀ مميزات رؤوس التقارير

تحتوى معظم رؤوس التقارير على بعض أو كل العناصر الآتية: تاريخ بداية البحث وتاريخ نهاية البحث واسم الصنف واسم المندوب وجهة التعامل، وبعض التقارير تحتوى رؤوسها على دفتر الفواتير ويتم اختيار دفاتر الفواتير المراد إجراء البحث عليها من قائمة تظهر فيها كل دفاتر الفواتير التى تم إنشاؤها، ونفس الأمر مع أى من أنواع الحركة أو الأسعار أو التأثيرات، أما الأصناف وجهات التعامل فيتم اختيارهما من المستكشفات الخاصة بهما.

ولا يشترط أن يكون مدى البحث عبارة عن صنف واحد ومندوب واحد وجهة تعامل واحدة، ولكن يمكن أن يكون أكثر من صنف وأكثر من مندوب



وأكثر من جهة تعامل، بل يمكن أن يجرى البحث على مجموعة أو أكثر من الأصناف وعلى مجموعة أو أكثر من المندوبين وكذلك من جهات التعامل. وهناك تقرير لا يقبل أن يحتوى مدى البحث فيه على أكثر من عنصر أو يحتوى على مجموعة أو أكثر من مجموعة وهو تقرير كشف الحساب.

◀ مميزات تفاصيل التقارير

وتحتوى بعض التقارير على كل أو بعض الأعمدة الآتية: كود الصنف والصنف وجهة التعامل والمندوب وكمية المشتريات وإجمالى المشتريات (الكمية X السعر - الخصم) وكمية المردودات وإجمالى المردودات والصافى، وتحتوى تقارير أخرى على كل أو بعض الأعمدة الآتية: الصنف والدفتر ورقم الفاتورة والرقم الدفترى والتاريخ والكمية والقيمة والخصم والإجمالى والضرائب والصافى، وغالبا يحتوى السطر الأخير في التقرير على إجمالى أغلب بيانات التقرير.

وما سبق ينطبق في حالة التقارير ذات الأعمدة الثابتة والتقارير ذات الأعمدة المتغيرة وليس في حالة التقارير ذات الشاشات بالطبع.¹⁸

¹⁸ راجع الفصل الخامس "التقارير" من كتاب "دليل المستخدم .. الشروع في الاستخدام" وبخاصة ص 5-12



تقارير حسابات الموردين

وهي التقارير الخاصة بمعرفة الأرصدة والحركات على المورد بجانب معرفة ما تم سداده إلى المورد سواء كان نقداً أو بشيكات والتعرف على مديونية المورد.

في هذا الجزء

* ميزان المراجعة

* كشف الحساب

◀ تقرير كشف الحساب

الهدف:

معرفة جميع حركات المشتريات ومردوداتها والمبيعات ومردوداتها (سواء كانت نقدية أو آجلة) والمقبوضات والمدفوعات (سواء كانت نقدية أو شيكات) التي تمت على عميل معين بالإضافة إلى معرفة الرصيد النهائي للمورد.

النوع:

ذو أعمدة ثابتة.

مكونات الرأس:

تاريخ بداية البحث وتاريخ نهاية البحث وجهة التعامل. (عند تحديد "إظهار الرقم الدفترى" يتم استبدال أرقام الإيصالات بالأرقام الدفترية لها)

الفلتر:

يمكنك تخصيص بيانات التقرير بتحديد الحركات المطلوب إظهارها من خلال الفلتر وذلك بالنقر على "فلتر" أعلى شريط الأدوات، ويكون الوضع الافتراضي هو إظهار فواتير المشتريات ومردوداتها وفواتير المبيعات ومردوداتها (سواء كانت نقدية أو آجلة) والمقبوضات واستقطاعاتها والمدفوعات واستقطاعاتها (سواء كانت نقدية أو شيكات).



ويكون الوضع الافتراضى أيضا هو ظهور كل الشيكات العادية التى تم استلامها (سواء كانت أوراق قبض أو أوراق دفع) وظهور إيصالات النقدية على شيكات الأمانة، ويمكنك تغيير الوضع الافتراضى أى استبعاد أحد العناصر من التقرير وذلك بالنقر على العنصر المطلوب من الفلتر ويمكنك التعرف على تلك العناصر من خلال النقاط التالية:

1. يمكنك استبعاد فواتير المشتريات أو مردوداتها أو فواتير المبيعات أو مردوداتها (سواء كانت نقدية أو آجلة) من التقرير.
2. يمكنك استبعاد أوراق القبض (استلام شيكات) أو الاستقطاعات عليها أو المقبوضات النقدية أو الاستقطاعات عليها من التقرير.
3. يمكنك استبعاد أوراق الدفع (شيكات مدفوعة) أو الاستقطاعات عليها أو المدفوعات النقدية (سداد نقدى) أو الاستقطاعات عليها من التقرير.
4. يمكنك استبعاد أوراق القبض الغير محصلة من التقرير وذلك بالنقر على "شيكات محصلة فقط" من الفلتر.
5. يمكنك إظهار كل شيكات الأمانة التى تم استلامها في التقرير بدلا من إيصالات النقدية على شيكات الأمانة وذلك بالنقر على "استلام شيكات أمانة" من الفلتر.
6. يمكنك استبعاد أوراق الدفع الغير مسددة من التقرير وذلك بالنقر على "شيكات مسددة فقط" من الفلتر.

مكونات التفاصيل قبل البدء:

مستكشف جهات التعامل.

مكونات التفاصيل بعد البدء:

البيان (وبه تفصيل الحركة التى تمت على العميل ورقمها) وتاريخ الحركة وقيمة الحركة سواء كانت مدينة (فواتير المبيعات الآجلة ومردودات المشتريات الآجلة وقيم المدفوعات) أو دائنة (فواتير المشتريات الآجلة ومردودات المبيعات الآجلة وقيم المقبوضات) أو القيمتين معا (في حالة الفواتير النقدية) والرصيد بعد كل حركة ويتم ترتيب الحركات حسب التاريخ ويحتوى السطر الأخير على إجمالى القيم المدينة وإجمالى القيم الدائنة والرصيد النهائى للعميل.

مثال:

وإليك مثالا للتقرير وبه بيانات الحركات التى تمت على مورد معين:





وإليك هذا الجدول لتتعرف على جميع مصادر تقرير كشف الحساب (حركات المشتريات والمبيعات والمدفوعات والمقبوضات) ووضع هذه الحركات بالنسبة للتقرير أى هل تظهر قيمة الحركة في الجانب المدين أو في الجانب الدائن أو في الجانبين معا أو لا تظهر تلك القيمة في التقرير؟

الحركة	وضع الحركة
فاتورة مبيعات نقدية	في الجانبين
فاتورة مبيعات آجلة	مدينة
مردودات مبيعات نقدية	في الجانبين
مردودات مبيعات آجلة	دائنة
استلام الشيكات	دائنة
استلام النقدية على شيكات عادية (تحصيلها نقدا)	لا تظهر
تحصيل الشيكات	لا تظهر
إيداع الشيكات في الحافظة	لا تظهر
ارتداد الشيكات	لا تظهر
ارتجاع الشيكات	مدينة
استلام شيكات أول المدة	لا تظهر
استلام شيكات الأمانة	دائنة
استلام نقدية على شيكات أمانة	دائنة
استلام النقدية	دائنة
استلام التسوية	دائنة
استلام استقطاع على شيك	دائنة
استلام استقطاع على نقدي	دائنة



الحركة	وضع الحركة
فاتورة مشتريات نقدية	في الجانبين
فاتورة مشتريات آجلة	دائنة
مردودات مشتريات نقدية	في الجانبين
مردودات مشتريات آجلة	مدينة
دفع الشيكات	مدينة
سداد الشيكات	لا تظهر
ارتجاع الشيكات	دائنة
دفع النقدية	مدينة
دفع التسوية	مدينة
دفع استقطاع على شيك	مدينة
دفع استقطاع على نقدي	مدينة



◀ تقرير ميزان المراجعة

الهدف:

معرفة إجمالي القيم المدينة والدائنة للحركات التي تمت على كل مورد والرصيد النهائي للمورد وذلك بالنسبة لكل مورد.

النوع:

ذو أعمدة ثابتة.

مكونات الرأس:

تاريخ بداية البحث وتاريخ نهاية البحث وجهة التعامل (ويمكنك تخصيص بيانات التقرير من خلال النقر على "فلتر" أعلى شريط الأدوات)

مكونات التفاصيل قبل البدء:

مستكشف جهات التعامل.

مكونات التفاصيل بعد البدء:

العميل والقيم المدينة أو الدائنة لرصيد أول المدة ولرصيد ما قبل وللحركات على العميل والصافي.

مثال:

وإليك مثالاً للتقرير وقد تم البحث على أحد مجموعات جهات التعامل.



ميزان المراجعة

ملف بحث خيارات التقرير مساعدة

أبدأ

توقف

بحث جديد

تاريخ التحرير من: 2001/01/01 إلى 2001/12/31

جهة التعامل: مجموعة القاهرة/مصطفى على

البحث فلترة

معاينة طباعة الصفحة الأعمدة تنقية حفظ الخط التقرير الخط

الصفحة	الحركة		رصيد ما قبل		رصيد أول المدة		جهة التعامل
	دائن	مدين	دائن	مدين	دائن	مدين	
173,604,265.	810.	173,605,075.	مجموعة القاهرة/احمد الصبغى
16,530.8	5,648.4	22,179.2	مجموعة القاهرة/احمد على
.	22,590.	22,590.	مجموعة القاهرة/مصطفى على
-115,367.	115,367.	موردين/الفرع الرئيسى/على عمرو خالد
173,505,428.8	144,415.4	73,649,844.2	الإجمالى:



تقارير المشتريات

وهي التقارير التي تتعلق بالبيانات الخاصة بالمشتريات والمردودات سواء بشكل إجمالي أو تفصيلي وتبعا للأصناف أو تبعا للمورد وذلك حسب التقرير.

في هذا الجزء

- ♦ إجمالي مشتريات الأصناف
- ♦ تفصيلي مشتريات الأصناف
- ♦ الخصومات على الفواتير
- ♦ الضرائب على الفواتير
- ♦ مشتريات الأصناف الشهري
- ♦ مشتريات الموردين الشهري

◀ تقرير إجمالي مشتريات الأصناف

الهدف:

التعرف على صافي البيانات لكل صنف (إجمالي بيانات المشتريات – إجمالي بيانات المردودات) وهذه البيانات هي الكمية والقيمة والخصم والإجمالي والضرائب والصافي.

النوع:

ذو أعمدة ثابتة.

مكونات الرأس:

تاريخ بداية البحث وتاريخ نهاية البحث واسم الصنف واسم المندوب وجهة التعامل.

مكونات التفاصيل قبل البدء:

مستكشف الأصناف.

مكونات التفاصيل بعد البدء:

الكود والصنف والكمية والقيمة والخصم والإجمالي والضرائب والصافي ويحتوى السطر الأخير على إجمالي بيانات التقرير.

مثال:

وإليك مثالاً للتقرير وقد تم البحث على أحد مجموعات الأصناف:



إجمالي مشتريات الأصناف

ملف بحث خيارات التقرير مبيعاة

التاريخ من: 2002/01/01 إلى: 2002/12/31

اسم الصنف: نوكيا

اسم المندوب:

جهة التعامل:

ابدأ

تقرير

بحث جديد

معاينة طباعة الصفحة الإعدادة حفظ التقرير الخطأ

الصنف	الكمية	القيمة	الخصم	الإجمالي	الضرائب	الصافي
نوكيا 3310	9,084.	4,850,042.22		4,850,042.22	485,004.222	5,335,046.442
نوكيا 3330	500.	311,365.		311,365.	31,136.5	342,501.5
نوكيا 6210	350.	428,409.		428,409.	42,840.9	471,249.9
نوكيا 8310	200.	343,329.5		343,329.5	34,332.95	377,662.45
نوكيا 6310	200.	372,546.		372,546.	37,254.6	409,800.6
نوكيا 5210	150.	160,227.125		160,227.125	16,022.713	176,249.838
نوكيا 9210	15.	53,004.5		53,004.5	5,300.45	58,304.95
نوكيا 6510	5.	8,631.8		8,631.8	863.18	9,494.98
نوكيا 5510	-200.	-272,546.		-272,546.	-27,254.6	-299,800.6
الإجمالي	10,304.	6,255,009.145		6,255,009.145	625,500.915	6,880,510.06

◀ تقرير تفصيلي مشتريات الأصناف

الهدف:

نفس الهدف السابق ولكن مع استعراض البيانات بشكل تفصيلي أي تفاصيل بيانات كل صنف على حدة وحساب إجمالي البيانات لكل صنف.

النوع:

ذو أعمدة ثابتة.

مكونات الرأس:

تاريخ بداية البحث ونهاية البحث واسم الصنف والمندوب وجهة التعامل.

مكونات التفاصيل قبل البدء:



النوع:

ذو أعمدة ثابتة.

مكونات الرأس:

تاريخ بداية البحث وتاريخ نهاية البحث واسم الخصم وجهة التعامل ودفتر الفواتير.

مكونات التفاصيل قبل البدء:

مستكشف جهات التعامل.

مكونات التفاصيل بعد البدء:

الخصم ورقم الفاتورة والرقم الدفترى وتاريخ الفاتورة وقيمة الخصم وجهة التعامل ويحتوى التقرير بعد أسطر كل خصم على إجمالى قيم هذا الخصم ثم يحتوى السطر الأخير على إجمالى عام لقيم الخصومات في التقرير.

مثال:

وإليك مثالاً للتقرير وقد تم البحث على خصمين من الخصومات:

تقرير الخصومات على الفواتير

ملف بحث خيارات التقرير مساعدة

التاريخ من: ٢٠٠١/٠١/٠١ إلى: ٢٠٠١/١٢/٣١

اسم الخصم: خصم ٪٧ للموزع

جهة التعامل:

دفتر الفواتير:

نسبة متغيرة ☐

قيمة متغيرة ☐

خصم ٪٢٠ للصيدلى ☒

خصم ٪٧ للموزع ☒

أبدأ

توقف

بحث جديد

معاينة الصفحة طباعة ترتيب تنقية الأعمدة حفظ الخط التقرير

الخصم / رقم الفاتورة	الرقم الدفترى	تاريخ الفاتورة	الخصم	العميل
خصم ٪٢٠ للصيدلى				
1	2587	٢٠٠١/٠١/١٥	1,500.	فارما او فر سبيز - الإسكندرية
			1,500.	
خصم ٪٧ للموزع				
1	2587	٢٠٠١/٠١/١٥	420.	فارما او فر سبيز - الإسكندرية
			420.	
			1,920.	



◀ تقرير الضرائب على الفواتير

الهدف:

معرفة إجمالي الضرائب على كل فاتورة ثم على كل دفتر من دفاتر المشتريات والمردودات.

النوع:

ذو أعمدة ثابتة.

مكونات الرأس:

تاريخ بداية البحث وتاريخ نهاية البحث واسم الضريبة وجهة التعامل ودفتر الفواتير.

مكونات التفاصيل قبل البدء:

مستكشف جهات التعامل.

مكونات التفاصيل بعد البدء:

الدفتر ورقم الفاتورة والرقم الدفتری والضرائب وتاريخ الفاتورة وجهة التعامل ويحتوى التقرير بعد أسطر كل دفتر على إجمالي قيم الضرائب في هذا الدفتر.

مثال:

وإليك مثالا للتقرير وقد تم البحث على أحد الضرائب مع أحد جهات التعامل:



تقرير الضرائب على الفواتير ملف بحث خيارات التقرير مساعدة

التاريخ من: 2002/01/01 إلى: 2002/12/31

اسم الضريبة: ضريبة خصم وإضافة

جهة التعامل: شركة سما للتجارة والتوزيع

دفتر الفواتير:

أبدأ
تولدت
بحث جديد

معاينة طباعة الصفحة الصيغة ترتيب الأعمدة تنقية حفظ الخط التقرير

الدفتري / رقم الفاتورة	الرقم الدفتري	الضرائب	تاريخ الفاتورة	جهة التعامل
مردودات مشتريات				
1		-1,422.73	2002/02/09	شركة سما للتجارة والتوزيع
الإجمالي		-1,422.73		
يومية مشتريات				
1	921	424.544	2002/01/01	شركة سما للتجارة والتوزيع
3	929	70.	2002/01/06	شركة سما للتجارة والتوزيع
4	930	140.	2002/01/07	شركة سما للتجارة والتوزيع
33	1073	995.904	2002/01/30	شركة سما للتجارة والتوزيع
الإجمالي		1,630.448		

◀ تقرير مشتريات الأصناف الشهري

الهدف

معرفة المشتريات والمردودات للأصناف في كل شهر على حدة من الأشهر التي تمت فيها المشتريات أو المردودات.

النوع:

ذو أعمدة متغيرة.

مكونات الرأس:

تاريخ بداية البحث وتاريخ نهاية البحث والصنف.

مكونات التفاصيل قبل البدء:



مستكشف الأصناف.

مكونات التفاصيل بعد البدء:

كود الصنف والصنف (وهما عمودان ثابتان) والمشتريات والمردودات بالنسبة لكل شهر تمت فيه فاتورة مشتريات (وعدد أعمدة الأشهر متغير حسب أدوات البحث) بجانب ثلاثة أعمدة إضافية وهي إجمالي المشتريات وإجمالي المردودات والرصيد ويحتوي السطر الأخير على إجمالي بيانات التقرير.

مثال:

وإليك مثالاً للتقرير وقد تم البحث على أحد مجموعات الأصناف:

تقرير مشتريات الأصناف الشهري									
ملف بحث خيارات التقرير مساعدة									
إبدأ									
توقف									
بحث جديد									
تاريخ التحري: 2002/01/01 إلى: 2002/12/31									
الصنف: نوكيا									
<div> <div>معاينة</div> <div>طباعة</div> <div>الصفحة</div> <div>ترتيب</div> <div>إعداد</div> <div>حفظ</div> <div>التقرير</div> <div>الخط</div> </div>									
الكود	اسم الصنف	الرصيد	01/2002	02/2002	03/2002	04/2002	إجمالي المردودات	إجمالي المشتريات	إجمالي
32	نوكيا 3310	4,850,042.22	1,081,820.	581,629.82	2,207,046.	979,546.4	4,850,042.22		
33	نوكيا 3330	311,365.	311,365.				311,365.		
34	نوكيا 5210	160,227.125		60,227.125			160,227.125		
35	نوكيا 5510	272,546.		272,546.					272,546.
36	نوكيا 6210	428,409.	365,909.		62,500.		428,409.		
37	نوكيا 6310	372,546.	372,546.				372,546.		
38	نوكيا 6510	8,631.8			8,631.8		8,631.8		
40	نوكيا 8310	343,329.5	258,954.5		84,375.		343,329.5		
41	نوكيا 9210	53,004.5		35,454.5	17,550.		53,004.5		
الإجمالي العام		6,255,009.145	2,390,594.5	77,311.445	272,546.380	102.8	979,546.4	6,527,555.145	272,546.

تقرير مشتريات الموردين الشهري

الهدف:

معرفة المشتريات والمردودات للمورد في كل شهر على حدة من الأشهر التي تمت فيها المشتريات أو المردودات.



النوع:

ذو أعمدة متغيرة.

مكونات الرأس:

تاريخ بداية البحث وتاريخ نهاية البحث وجهة التعامل.

مكونات التفاصيل قبل البدء:

مستكشف جهات التعامل.

مكونات التفاصيل بعد البدء:

كود المورد والمورد (وهما عمودان ثابتان) والشتریات والمردودات بالنسبة لكل شهر تمت فيه فاتورة مشتريات (وعدد أعمدة الأشهر متغير حسب أدوات البحث) بجانب ثلاثة أعمدة إضافية وهى إجمالى المشتريات وإجمالى المردودات والرصيد ويحتوى السطر الأخير على إجمالى بيانات التقرير.

مثال:

وإليك مثالا للتقرير وقد تم البحث على أحد مجموعات جهات التعامل:

تقرير مشتريات الموردين الشهري

ملف بحث خيارات التقرير بمساعدة

أبدأ

تقرير

بحث جديد

إلى: 2002/03/31

تاريخ التحرير: 2002/01/01

جهة التعامل:

معاينة

طباعة

الصفحة

الترتيب

الفلتر

إعادة

حفظ

التقرير

الخط

		01/2002	02/2002	03/2002					
الكود	المورد	الرصيد	المشتريات	المردودات	المشتريات	المردودات	المشتريات	المردودات	إجمالي المردودات
1	شركة موبينيل	19,391,271.139	5,404,542.305	110,960.56	982,571.466		7,115,117.868		19,502,231.639
11	شركة موبينيل لأجهزة وكما	46,517.1					46,517.1		46,517.1
2	شركة سما للتجارة والتوزيع	2,372,298.45	983,520.		87,181.6	14,227.3	1,315,824.15		2,396,525.75
6	شركة بروتيك	5,275,462.745	2,390,594.5		777,311.445	272,546.	2,380,102.8		5,548,008.745
الإجمالي		27,085,549.434	8,778,656.805	110,960.57	847,064.511	286,773.3	0,857,561.918		27,483,283.234
									397,733.8



تقارير اليومية

وهو تقرير خاص بمعرفة البيانات الخاصة بالفواتير تبعا للمورد بجانب معرفة ما تم سداه إلى المورد.

في هذا الجزء
♦ يومية المشتريات

تقرير يومية المشتريات

الهدف:

التعرف على صافي البيانات لكل مورد (إجمالي بيانات المشتريات – إجمالي بيانات المردودات) وهذه البيانات هي الكمية والقيمة والخصم والإجمالي والضرائب والصافي ثم التعرف على إجمالي المسدد بشيكات إلى المورد وإجمالي المسدد نقدا والرصيد النهائي للمورد.

النوع:

ذو أعمدة ثابتة.

مكونات الرأس:

تاريخ بداية البحث وتاريخ نهاية البحث وجهة التعامل والمندوب وفواتير المشتريات (نوع الفاتورة ودفتر الفاتورة) ومردودات المشتريات (نوع الفاتورة ودفتر الفاتورة).

مكونات التفاصيل قبل البدء:

مستكشف جهات التعامل.

مكونات التفاصيل بعد البدء:

المورد ورقم الفاتورة ونوع الفاتورة والدفتر والرقم الدفتری وتاريخ الفاتورة والقيمة والخصم والإجمالي والضرائب والصافي والمسدد بشيكات والمسدد نقدا والرصيد، ويحتوي السطر الأخير على إجمالي بيانات التقرير.



مثال:

وإليك مثالا للتقرير وقد تم البحث على أحد مجموعات جهات التعامل خلال الفترة من 2001/01/01 إلى 2001/21/31:

تقرير يومية المشتريات

ملف بحث خيارات التقرير مساعدة

التاريخ من: 2001/01/01 إلى: 2001/12/31

جهة التعامل: موردين

المندوب:

☒ فواتير المشتريات ☒ مردودات المشتريات

نوع الفاتورة: نوع المردود: دفتر الفاتورة: دفتر المردود:

أبدأ
تقرير
بحث جديد

معاينة طباعة الصفحة الصلحة ترتيب الأعداد تنقية ترتيب حفظ الخط التقرير

رقم الفاتورة	رقم الفاتورة	النوع	الدفع	تاريخ الفاتورة	القيمة	الخصم	الإجمالي	الضرائب	الصافي	المسدد بشيك	المسدد نقداً	الرصيد
25	موردين/الفرع الرئيسي/جديد	أجل مربوط نقدي	2001/04/09	100.	100.	100.	100.	100.	100.	100.	100.	100.
33	موردين/الفرع الرئيسي/عمرو	نقدي مربوط نقدي	2001/04/25	200.	200.	200.	200.	88.	288.	288.	288.	288.
	الإجمالي العام:			300.	300.	300.	300.	88.	388.	388.	388.	388.



النقاط الأساسية

- تستطيع أن تتعرف على الأرصدة والحركات على الموردين وما تم سداده إلى المورد ومديونية المورد عن طريق تقارير حسابات الموردين.
- بإمكانك التعرف على البيانات الخاصة بالمشتريات والمردودات سواء بشكل إجمالي أو تفصيلي وتبعا للأصناف أو تبعا للموردين عن طريق تقارير المشتريات.
- يتيح لك البرنامج التعرف على البيانات الخاصة بالفواتير تبعا للموردين ومعرفة ما تم سداده إلى المورد من خلال تقرير يومية المشتريات.

